



使用者手冊

# 乾衣機

---



開始安裝之前，請仔細閱讀這些說明。這可使安裝簡便，並確保正確安全地安裝產品。安裝之後，請將這些說明放置在產品附近以供將來參考。

TW 繁體中文

WR-90VB WR-90VW



MFL71424356  
Rev.04\_052820

[www.lg.com](http://www.lg.com)

Copyright © 2020 LG Electronics Inc. All Rights Reserved.

# 目錄

本手冊所包含的圖片與內容可能與您所購買的機型不同。

本手冊內容以製造商修訂版本為準。

## 安全說明

使用前請閱讀所有說明.....	3
警告 .....	3

## 安裝

零件和規格.....	7
安裝位置要求.....	8
調平產品 .....	9
堆疊指示 .....	11

## 運作

運作概述 .....	13
準備衣物 .....	14
控制面板 .....	16
行程表.....	18
程序選項與額外功能 .....	22

## 智慧功能

LG ThinQ 應用程式 .....	26
Smart Diagnosis .....	28

## 保養

每次乾衣後進行清潔 .....	30
定期清潔本電器 .....	33
寒冷氣候下的維護.....	35

## 故障排除




產品報修之前 .....	37
提醒資訊 .....	43

# 安全說明

## 使用前請閱讀所有說明

下面的安全指導內容旨在預防由於不安全或錯誤產品操作而導致的不可預見風險。如下所述，指導內容分為「警告」和「注意」兩個部份。

### 安全訊息

-  此符號指示會造成危險的物品或操作。請仔細閱讀標有此符號的內容，並遵循說明以避免發生危險。
-  **警告**  
這表示若不遵循這些說明則可能會導致嚴重受傷或死亡。
-  **注意**  
這表示若不遵循這些說明則可能會導致輕微受傷或損壞電器。

### 警告

#### 警告

爲了減少爆炸、火災、死亡、觸電、受傷或人員燙傷等危險，在使用本產品時，請遵循以下基本安全預防措施

### 技術安全性

#### 警告

- 在電器外殼或在嵌入式的結構，保持通風開孔處無阻礙。
- 不要破壞冷媒迴路。
- 本裝置不適合讓生理、感觀或心智能力不足的人員（包括兒童），或者缺乏知識和經驗的人員使用，除非由其監護人監督或指導他們如何使用本裝置。
- 兒童應當受到監督以確保其不會玩耍本裝置。
- 請勿在機器中烘乾未清洗的物品。
- 柔衣精或類似產品應按照柔衣精說明書的規定使用。
- 投入衣物前，請取出口袋中的所有物品，如打火機和火柴等。

- 請避免在乾衣行程結束前停止產品運轉，若停止運轉，務必將筒內所有衣物取出散熱。
- 已使用過工業化學藥劑洗滌過之衣物，不適用於本乾衣機。
- 沾染到食用油、植物油、丙酮、酒精、石油、煤油、去汙劑、松節油、蠟、去蠟劑等物質的衣物，使用乾衣機前，應先浸泡於水中，以洗劑清洗過後再使用本產品烘乾。
- 請勿飲用排水箱中的冷凝水。以免引發食源性疾病。
- 若電源線損壞，則必須由製造商或其服務代理商或類似的合資格人員更換，以免發生危險。
- 棉絮濾網須經常清理。
- 家電設備周遭不允許有綿絮沈積。
- 請勿將乾洗劑直接噴灑在家電設備上，或使用本家電設備烘乾殘留乾洗劑的衣物。
- 請勿烘乾沾有油質的衣物。衣物上沾染油質（包括食用油），即使水洗後，仍無法完全去除。
- 本家電設備不得連接外部交換裝置（如計時器）或連接由公共設施定期開關的電路。
- 乾衣完成或乾衣過程中電源中斷時，請立即從本產品中取出衣物。在無人看管的情況下，將烘乾的衣物留在電器內可能會引發火災。烘乾後，若未從電器中取出衣物可能會引發火災。請於烘乾後立即取出衣物，然後將衣物吊掛起來或平放，待衣物冷卻。

## 最大容量

- 在部分行程中，烘乾衣物的最大容量為 **9 kg (乾衣)**
- 每個烘乾行程的建議最大容量可能會有所不同。要獲得良好的烘乾結果，請參閱 **運作** 章節內 **行程表** 獲取更多詳細資訊。

## 安裝

- 確認本家電設備由合格服務人員根據安裝指示妥善安裝、接地及調校。
- 如果機器已損壞、出現故障、有部分拆解或有零件缺失或損壞（包括電線或插頭損壞），切勿嘗試運行。
- 本機器應由兩到多人運輸，以確保機器安全性。
- 不得將機器安裝於潮濕與灰塵場所。不得將機器安裝或放置於任何戶外區域或任何受陽光直射、風或雨或溫度低於零度等天氣條件限制之區域。

- 在電源線損壞或是插座孔鬆脫的情況下，請勿使用電源線並聯絡授權的服務中心。
- 本電器不得與其他電器共用多個插座、延長線或雙頭接頭。
- 諸如泡沫橡膠（乳膠泡沫）、浴帽、水紡織品、膠製品和裝有泡沫橡膠墊的衣服或枕頭物品不應在機器中烘乾。
- 電器不得安裝在可鎖住的門、可滑動的門或背後有門鍊的後面，在此情形下，機門將無法完全打開。
- 此電器必須使用電源接地。如果發生故障或停止運行，接地將透過提供最小電阻路徑降低電擊風險。
- 此電器配有具備接地導線和接地式電源插頭的電源線。電源插頭必須插入符合當地法規和條例所安裝和接地的適當插座中。
- 設備接地導線連接不當會導致電擊風險。如果您懷疑機器是否正確接地，可請合格的電工或維修人員進行檢查。
- 請勿改裝機器原裝電源插頭。如果插頭與插座不配，可請具有執照的電工安裝適當的插座。

## 運作

- 請勿嘗試分開任何面板或拆卸機器。請勿以任何尖銳物品接觸控制面板來運轉機器。
- 請勿自行修理或更換機器的任何零件。除了本說明手冊上具體建議維修的方式以外，所有的維修必須由具有執照的維修人員進行。本機器只可使用授權的工廠零件。
- 確認機器下方和周圍無棉絮、紙張、碎布、化學品等易燃物。
- 請勿將寵物等動物放入機器中。
- 請勿將機門維持開啟。兒童可能會掛到門上或爬進機器中，導致損壞或受傷。
- 切勿在機器運轉時將手伸進機器中。請等到機器完全停止再開啟機門。
- 請勿放入被易燃或易爆物（例如：蠟、油、油漆、汽油、脫脂劑、乾洗溶劑、煤油、植物油、食用油等）清潔、清洗、浸泡或弄髒的衣物。不當使用會引起火災或爆炸。
- 如出現水災，請拔除電源插頭並聯絡 LG 電子服務中心。
- 機門打開時，請勿過度按壓機門。
- 請勿在高溫程序期間觸摸機門。
- 請勿在機器附近使用易燃氣體和可燃物（苯、汽油、稀釋劑、石油、酒精等）。

- 如果排水管或進水管在冬天凍結，務必於解凍後再使用。
- 請將所有洗滌劑、柔軟精和漂白劑請放在兒童無法觸及的地方。
- 請勿用濕手接觸電源插頭或機器控制裝置。
- 請勿過度彎曲電線或在電線上放置重物。

## 保養

- 徹底清除插頭上的水分與灰塵後，將電源插頭安全地插入至插座中。
- 在清潔機器之前，請拔除機器電源。將按鍵設定關閉或待機並不會將機器的電源斷開。
- 切勿透過拉扯電線來拔出電器插座。請務必緊緊抓住電源插頭將其從插座上直接拔出。
- 請勿在機器內或外噴灑水進行清洗。

## 處理

- 丟棄舊機器之前，請拔掉插頭。直接切斷機器後方的電源以防止誤用。
- 處理所有包裝材料（如塑膠袋與保麗龍）時應遠離兒童。包裝材料可能會導致窒息。
- 處理機器或將其丟棄之前，應拆除機門，以避免兒童或小動物被困在裏面。

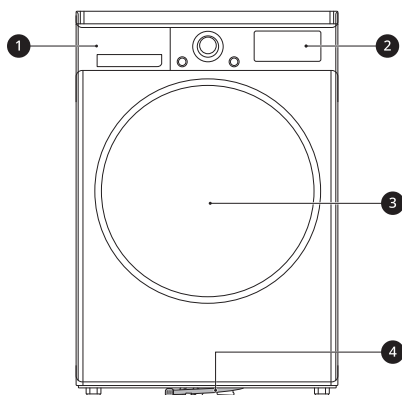
# 安裝

## 零件和規格

### 備註

· 為改善產品品質，外部特徵和技術參數可能有所變更，恕不另行通知。

### 前視圖



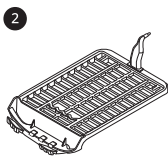
- ① 排水箱
- ② 控制面板
- ③ 機門
- ④ 排水管

### 可用的配件

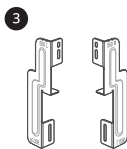
欲購買 LG 產品，請聯絡 LG Electronics 客戶資訊中心，或造訪 LG 網站：<http://www.lg.com>。



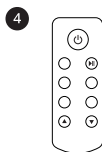
① 排水管和軟管支架



② 層架



③ 堆疊零件



④ 遙控器



⑤ 通風門夾

### 備註

· 隨附的配件可能因您購買的型號而異。

## 技術參數

星號表示型號不同，可能是 (0-9) 或 (A-Z)。

型號	WR-90VB / WR-90VW
電源	110 V~，60 Hz
尺寸（寬 x 長 x 高）	600 mm X 690 mm X 850 mm
產品重量	57 kg ( 乾衣 )
容許環境溫度	5 - 35 °C
功率耗用量	1000 W

## 安裝位置要求

安裝機器之前，請檢查以下資訊以確保機器應安裝在正確的位置。

### 安裝位置

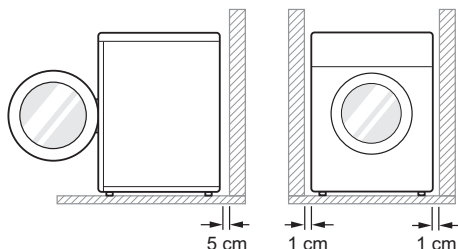
#### ⚠ 警告

- 切勿將本電器安裝在周圍有熱源的地方，本電器後側必須通風良好。無法遵循這些指示可能導致其他問題產生。
- 本電器不適合在海上或廂型車、飛機等移動裝置上使用。
- 本機器不適合內嵌式安裝。

#### 備註

- 為獲得最佳乾衣效果，不要讓電器背面緊貼牆壁。
- 確保安裝電器的位置滿足最小間隙條件。
- 將電器安裝在平坦的硬地板上。電器下方允許的傾斜度為 1 度。
- 地面不平坦時，切勿為了校正不平，使用木塊、硬紙板或類似材料墊在機器下方。

- 請確認安裝位置，即使發生故障亦便於工程師檢查機器。
- 請勿將本電器安裝在冰箱、烤箱或火爐等高溫電器旁邊，以免降低乾衣效果或延長程序運轉時間，同時對壓縮機的運轉造成不利影響。
- 請勿在會結霜或有粉塵堆積的地方安裝本產品。產品可能因幫浦及排水管中冷凝水結冰而無法正常運轉或受損。
- 安裝機器後，使用提供的扳手調節四個機腳，確保機器平穩，並在機器頂部和任何工作臺下方之間留出約 20 mm 的間隙。





## 通風

- 凹處或櫃台下
  - 確保有 3.17 m<sup>3</sup>/mm 的氣流穿過電器。
- 壁櫥
  - 櫥櫃門必須有 2 個（百葉窗）開口，每一扇門最小面積為 387 cm<sup>2</sup>，置於門片上下保留 8 公分的位置。

## 備註

- 確保電器周圍的空氣循環不會受到任何鋪蓋物、地毯等阻礙。

## 周遭溫度

- 請勿將機器安裝在可能結凍的環境中。結凍的水管在壓力下可能爆炸。電子控制裝置的可靠性在低於零下的溫度中可能受損。

## 備註

- 如果在溫度低於零下的冬天運輸機器，運轉機器之前將其放在室溫中若干小時。
- 本電器在 23 °C 的室溫下效能最佳。

## 電源連接

- 請勿使用延長線或雙頭接頭。
- 為防止過載，插座上不得插有多台機器。
- 按照現行佈線規則將機器連接到接地插座上。
- 必須將電器放置好靠近插座以便插上插頭。
- 插座必須在電器位置的兩側 1.5 公尺以內。

## 備註

- 務必於使用後拔除家電設備電源線。

## 調平產品

### 檢查水平

調平電器可以避免產生不必要的雜音和震動。請在電器安裝後檢查其是否完全調平。

- 如果對角按壓電器頂蓋時電器搖晃，則再次調節機腳。

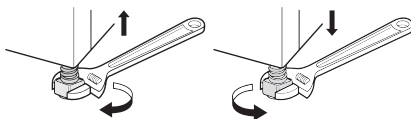
## 備註

- 木地板或懸浮地板可能會導致過度振動與不平衡。可能需要考慮重新加固或支撐木地板，停止或減少過多的噪音和振動。
- 請勿將本電器安裝在任何高架的表面、架子或底座上，因為可能會不穩定而掉落，造成嚴重的人身傷害與財產損失。

## 調節並調平電器

若電器未完全調平，則旋轉調平腳，直至電器不再搖動為止。

- 順時針轉動調平腳升起，逆時針轉動調平腳降低，從前到後，從一側至另一側，從對角至對角。



## 改變機門開啟方向

機門打開的方向可以左右換邊，讓您使用上更方便。

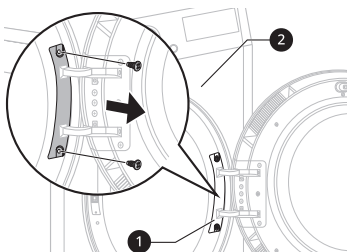
### ⚠ 警告

- 當機器堆疊在洗衣機上時，機門請勿顛倒。
- 無論分離或組合機門時，務必支撐抓好機門，以免機門墜落造成損傷。
- 為了安全起見，機門開啟方向改裝時，請由 2 位以上的專業技術人員操作執行。

### 備註

- 換門零件中的螺絲外型及功用各有不同，請在鎖緊螺絲之前，確認螺絲正確的對應位置後再鎖上。

- 開啟機門，拆下門軸鉸鏈 (1) 上的兩顆螺絲。卸下螺絲後將機殼 (2) 上的機門正面朝下小心輕放於地面。

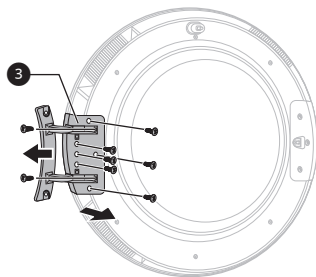


### ⚠ 警告

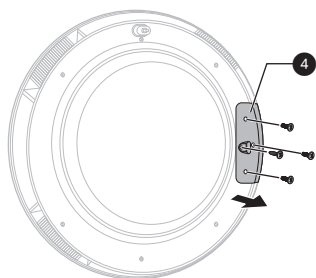
- 請先拆下面的螺絲，再拆上面的。因機門的重量較重，若先拆上面的螺絲，可能因無法負重導致機門掉落。

- 拆下機門與鉸鏈組件 (3) 上的 8 顆螺絲。

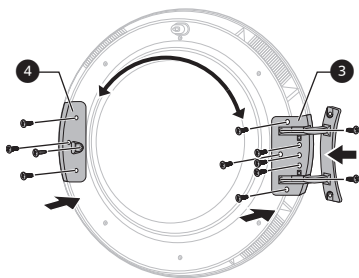
- 正面 6 顆，側面 2 顆。



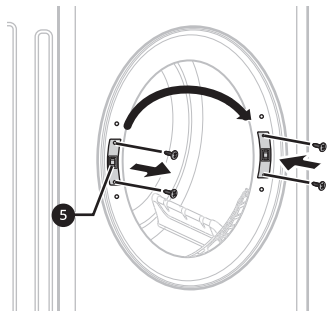
- 取出固定機門與鉸鏈組件的機門門鎖組件 (4) 上的 3 顆固定螺絲，然後取出固定機門掛鈎的螺絲。



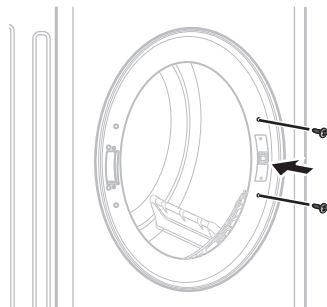
- 交換門門與門軸 (3) 鉸鍊的位置，再將拆下的 (4) 螺絲，依照拆下時的相反順序，鎖回相對應的位置。
- 參考步驟 2 至 4 鎖回螺絲至其正確位置。



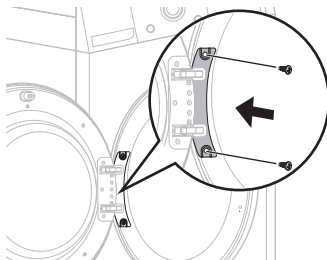
- 5 拆下 2 顆螺絲即可從電器拆下機門門鎖 (5)，然後將其裝在另一邊的相同對應位置上。



- 6 拆下原來連接門軸鉸鍊同側筒槽入口邊框上的兩個螺絲，鎖到另一邊的相同對應位置上。



- 7 利用在步驟 1 拆下的 2 顆螺絲，將機門安裝上去，安裝完成後，請確認機門是否可以正常開關。



## 堆疊指示

此電器可以放在 LG 滾筒洗衣機上方，並使用堆疊零件妥善固定。請由合格服務人員執行本安裝作業，以確保產品確實妥善安裝。

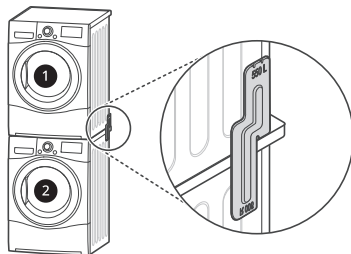
合格人員會確認堆疊零件是否適用於您的 LG 滾筒洗衣機型號，並確認機器是否穩固固定。基於這些理由，請配合專家指示行事。

### 備註

- 部分型號未附帶所有可用的配件，若您的型號未配備，則可能需要先購買 LG 堆疊零件。請聯絡 LG Electronics 客戶資訊中心，或造訪 LG 網站 <http://www.lg.com> 購買。

### 堆疊零件

若要堆疊本電器，需要有 LG 堆疊零件。



- ① 乾衣機

- ② LG 滾筒洗衣機

本電器只能疊放在 LG 滾筒洗衣機上方。請勿嘗試將本電器疊放在任何其他洗衣機上，以免機器受損或導致人員受傷或財務損失。

形狀和組裝方向	洗衣機上方固定架大小	
	550 mm	600 mm

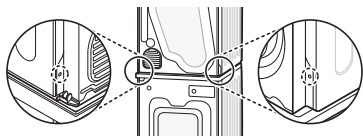
## 安裝程序

### ⚠ 警告

- 出於安全原因，安裝過程應由兩名以上的合格維修人員執行。
- 電器的重量與安裝的高度，對一個人來說，安裝過程的風險太大。
- 不正確的安裝可能造成嚴重意外。
- 若本產品未妥善疊放，請勿操作本產品。

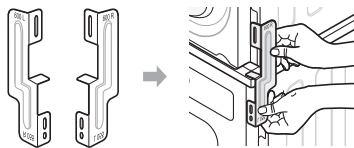
1 將電器放在 LG 滾筒洗衣機的上方。

2 取出兩側背板底端的 2 顆螺絲。

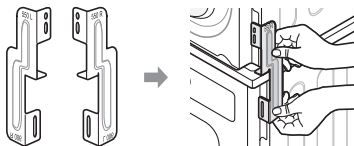


3 將 LG 堆疊零件安裝孔與背板安裝孔對齊成一直線。

- 如果頂板尺寸為 600 mm



- 如果頂板尺寸為 550 mm



4 將先前從電器取出的 2 顆螺絲鎖緊堆疊零件。

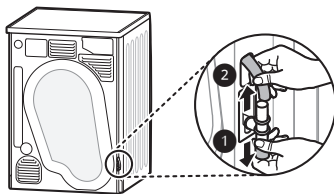
5 用配件包中的 4 顆螺絲 (16 mm) 組裝洗衣機背板及堆疊零件。

6 另一邊的程序與上述相同。

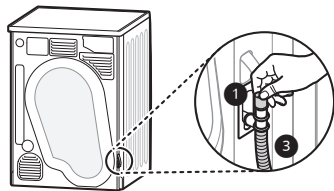
## 安裝排水管

通常冷凝水會被幫浦收集到排水箱中，並以手動方式排空。也可以連接排水管，直接排放到排水孔，尤其是當電器堆疊在洗衣機上方時。使用連接彎管或 T 型管主要排水管，您只要按照下列說明更改排水路徑與重新配置排水設施即可：

1 請從連接彎管或 T 型管分離防回流帽蓋 ① 及排水箱軟管 ②。



2 將防回流帽蓋 ① 裝在連接彎管或 T 型管頂端，然後將選用的排水管 ③ 連接至連接彎管或 T 型管另一側。



### ⚠ 注意

- 若排水管安裝方式有彎曲或受到擠壓，可能無法正常排水。

# 運作

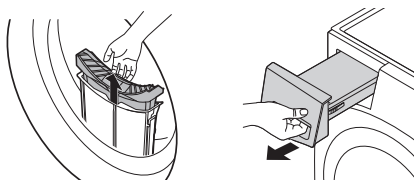
## 運作概述

### 使用乾衣機

第一次使用時，請以空筒狀態，選用標準行程讓電器暖機 5 分鐘。前幾次使用，完成行程時，可打開機門，使筒槽內的異味消散。


請注意避免讓兒童爬進滾桶內。

#### 1 確認棉絮濾網及排水箱都已清理乾淨。



- 打開門，確保棉絮濾網清潔。當濾網充滿棉絮時，乾衣時間可能延長。
- 拉出排水箱，倒空冷凝水。當排水箱滿水，電器可能會在行程中停止運行。

### 備註

- 在某些情況下，LED 螢幕可能會顯示  圖示，通知您排水箱已滿。若出現該情況，請倒空排水箱。

#### 2 衣物請先分類好之後再投入滾筒中。

- 將衣物推入滾筒內側，使衣物遠離機門密封膠條。當衣物卡在機門和密封膠條之間時可能在乾衣時受損。
- 衣服應按材質類型和乾衣程度分類。
- 所有衣服放入滾筒前，應綁好並固定衣繩和皮帶。

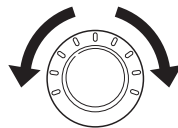
#### 3 按下 **電源** 按鈕可以開啟電器。

- 依照型號不同，**電源** 按鈕可能會亮起，代表電器已可乾衣。



#### 4 轉動行程選擇鈕選擇乾衣行程。

- 若您在未選擇任何行程的情況下按下 **啟動 / 暫停** 按鈕，機器將執行 **標準** 行程。請參閱行程表的詳細資訊。



#### 5 按下 **啟動 / 暫停**。



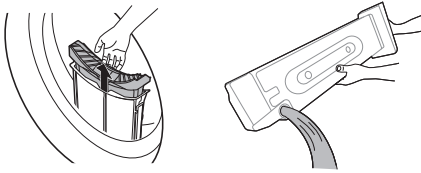
#### 6 乾衣行程結束後，打開機門並取出衣物。

### ▲ 注意

- 小心！滾筒內部可能還很燙。

#### 7 按下 **電源** 鍵可以關閉電器。

## 8 清潔棉絮濾網並清空排水箱。



## 9 為了協助減少產生氣味，使用後請打開或半開機門，讓內部換氣通風。

### 警告

- 出於安全原因，請勿讓兒童或動物進入機器內，以免造成損壞或傷害。

### 備註

- 滾筒乾衣行程的最後一個程序並不會加熱（冷卻行程），以確保行程結束後，衣物停留之處的溫度不會使衣物受損。
- 在溫度高的室內或小房間中，不僅會延長乾衣時間，也會增加耗電量。

## 準備衣物

### 備註

- 請勿在電器中放入過量衣物，以獲得最佳的乾衣效果並有效使用能源。

## 乾衣前檢查衣物

### 注意

- 檢查衣服是否卡在筒槽機門之間，否則烘乾時可能會損壞衣服。
- 遵守行程表中有關乾衣行程的最大乾衣量，獲得最佳乾衣效果。過載會使乾衣效果變差，並產生過多的皺褶。

- 請勿將未脫水的衣物放入乾衣，以免增加乾衣時間與能耗。放入衣物前，請確保衣物已徹底脫水。
- 不同材質的衣物混和烘乾，會延長乾衣時間，並使顯示面板上的時間倒數暫停，直到實際剩餘時間與顯示面板時間相符後，顯示面板的時間才會繼續倒數。
- 請確保衣物口袋內沒有任何物品。指甲、髮夾、火柴、筆、硬幣和鑰匙等物品可能會損壞您的電器和衣服。
- 取下皮帶並拉上拉鍊、鉤子和衣繩，確保這些物品不會鉤住其他衣服。

## 分類衣物

衣物通常有衣物洗滌標籤，請根據衣物洗滌標籤之指示進行乾衣。

將衣物依照大小與類型分類，然後根據衣物洗滌標籤上的符號進行乾衣。

### 精緻衣物

- 以 **精緻衣物** 行程烘乾毛衣織品。請先確認並遵照衣物上的洗滌標籤指示處理。毛織品可能在行程執行過程中無法完全烘乾，故請勿重複烘乾。將毛織品拉回原來形狀再平放晾乾。

### 編織和針織布料

- 依據織物的品質，某些編織或針織的布料可能會縮水。

### 不可整燙和合成材料

- 請勿讓烘乾的衣物長時間存放在筒槽，機器停止時立即取出不可整燙的衣物，以減少摺痕。

### 嬰兒衣物和睡衣

- 使用前務必查看衣物洗滌標籤

### 橡膠和塑料

- 請勿烘乾任何由橡膠或塑料製成或含有它們的物品，例如：
  - 圍裙、圍兜、椅套




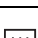
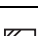
- 窗簾和桌布
- 浴室防滑墊

### 玻璃纖維

- 請勿在本產品中烘乾玻璃纖維製品。乾衣機中殘留的玻璃纖維可能在之後的乾衣行程中沾黏在衣物上。

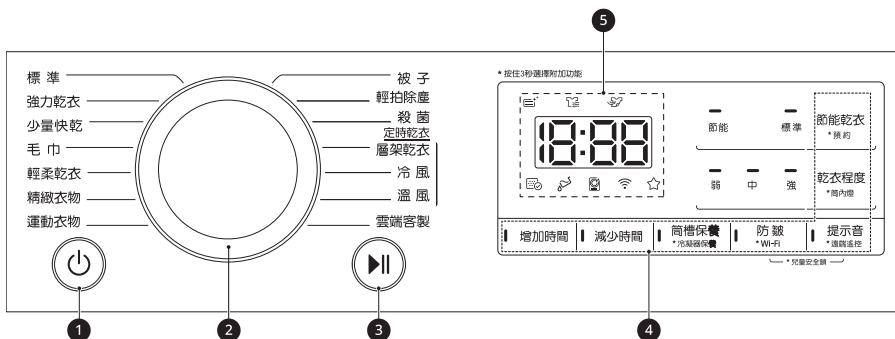
### 檢查衣物洗滌標籤

衣物洗滌標籤上的符號說明衣服的織物成分以及烘乾要求。

符號	說明
	烘乾
	滾筒烘乾
	免燙／抗皺
	溫和／低溫
	不可滾筒烘乾
	不可烘乾
	高溫
	中溫
	低溫
	冷風風乾
	吊掛風乾
	滴乾
	鋪平晾乾
	陰涼處晾乾

# 控制面板

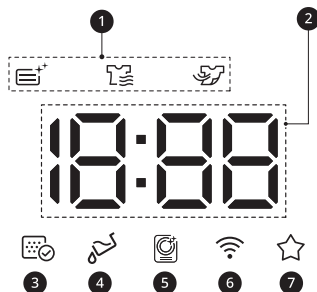
## 控制面板功能



說明	
<b>1</b>	<p><b>電源開／關按鈕</b></p> <ul style="list-style-type: none"> <li>· 按下 <b>電源</b> 鍵可以開啟和關閉電源。</li> <li>· 按下 <b>電源</b> 按鈕即可取消 <b>預約</b> 功能。</li> </ul>
<b>2</b>	<p><b>行程選擇鈕</b></p> <ul style="list-style-type: none"> <li>· 根據衣物類型選擇適用行程。選取到的行程燈號會亮起。</li> </ul>
<b>3</b>	<p><b>啟動 / 暫停鍵</b></p> <ul style="list-style-type: none"> <li>· <b>啟動 / 暫停</b> 鍵可以用來啟動或暫停乾衣行程。</li> <li>· 出於安全理由，在 <b>暫停</b> 的情況下，電源會在 <b>14 分鐘</b> 後自動斷電。</li> </ul>
<b>4</b>	<p><b>其他選項與功能 / 其他行程按鈕</b></p> <ul style="list-style-type: none"> <li>· 使用這些按鈕為所選行程選擇所需的選項。並非每個行程都提供所有選項。</li> <li>· 如需使用遠端啟動功能，請參閱 <b>智慧功能</b>。</li> </ul> <p><b>遠端啟動</b></p> <ul style="list-style-type: none"> <li>· 透過 <b>LG ThinQ</b> 應用程式，您可以利用智慧型手機遠端控制您的電器。</li> <li>· 如需使用遠端啟動功能，請參閱 <b>智慧功能</b>。</li> </ul> <p><b>Wi-Fi</b></p> <ul style="list-style-type: none"> <li>· 按住 <b>防皺</b> 按鈕 3 秒啟動電器至 <b>LG ThinQ</b> 應用程式的連線。</li> </ul>
<b>5</b>	<p><b>時間狀態顯示面板</b></p> <ul style="list-style-type: none"> <li>· 此顯示面板顯示設定、預估的剩餘時間、選項與狀態訊息。開啟電器電源時，顯示面板上的預設設定將亮起。</li> </ul>



## 時間狀態顯示面板



	說明
①	<b>烘乾進程指示燈</b> <ul style="list-style-type: none"> <li>· 冷凝器清洗過程中  亮起。</li> <li>· 電器烘乾過程中  亮起。</li> <li>· 電器冷卻過程中  亮起。</li> </ul>
②	<b>剩餘時間顯示</b> <ul style="list-style-type: none"> <li>· 選擇乾衣行程後，顯示所選行程的乾衣時間。當行程設定其他選項時，將改變此時間。</li> <li>· 診斷電器問題時，將出現錯誤訊息。</li> </ul>
③	<b>棉絮濾網需要清潔或未放入時  亮起。</b> <ul style="list-style-type: none"> <li>· 清潔通知：每次按下 <b>電源</b> 鍵時，會出現這個圖示。</li> <li>· 錯誤通知：若未放入棉絮濾網，會出現這個圖示，且電器不會運轉。</li> </ul>
④	<b>需要排空排水箱或排水箱已滿時  亮起。</b> <ul style="list-style-type: none"> <li>· 排空通知：每次按下 <b>電源</b> 按鈕時，會出現這個圖示。</li> <li>· 滿水通知：在電器運轉過程中，會出現此圖示並發出響聲。</li> </ul>
⑤	<b>滾筒已清潔時  亮起。</b>
⑥	<b>當電器連接至家用 Wi-Fi 網路時，  亮起。</b>
⑦	<b>當電器儲存或調出我的最愛乾衣行程時，  亮起。</b>

# 行程表

## 智能乾衣行程指南

行程	標準	最大乾衣量	9 kg (乾衣)
<b>乾衣程度</b> · 衣物類型 · 說明	<b>強</b> · 毛巾、睡衣和床單 · 適用於厚重及拼接衣物		
	<b>中</b> · 浴巾、抹布、內衣和棉襪 · 適用於不需整燙的衣物		
	<b>弱</b> · 桌布、毛巾、T 恤、Polo 衫和工作服 · 適用於需要整燙的衣物		

行程	強力乾衣	最大乾衣量	9 kg (乾衣)
<b>衣物類型</b>	普通衣物、內衣、棉襪、床單和 T 恤		
<b>說明</b>	適合需要高溫烘乾的厚重、大件棉製衣物		

行程	少量快乾	最大乾衣量	1 kg (乾衣)
<b>衣物類型</b>	少於 3 件的輕便小衣物		
<b>說明</b>	適用於少量的聚酰胺、聚甲基丙烯酸甲酯和聚酯纖維衣物		

行程	毛巾	最大乾衣量	4.5 kg (乾衣)
<b>衣物類型</b>	毛巾、枕套		
<b>說明</b>	適用於不需整燙的棉質衣物。		

行程	輕柔乾衣	最大乾衣量	3.5 kg (乾衣)
<b>乾衣程度</b> · 衣物類型 · 說明	<b>中</b> · 襯衫、T 恤、長褲、內衣和襪子 · 適用於不需整燙的聚酰胺、聚甲基丙烯酸甲酯和聚酯纖維衣物		
	<b>弱</b> · 襯衫、T 恤、內衣、防風外套和襪子 · 適用於需整燙的聚酰胺、聚甲基丙烯酸甲酯和聚酯纖維衣物		

行程	精緻衣物	最大乾衣量	1.5 kg (乾衣)
<b>衣物類型</b>	精緻衣物		
<b>說明</b>	適用於滾筒乾衣的針織衣物		

行程	運動衣物	最大乾衣量	2 kg (乾衣)
<b>衣物類型</b>	足球裝及訓練裝備		
<b>說明</b>	適用於聚酯纖維布料		

行程	被子	最大乾衣量	2.5 kg (乾衣)
<b>衣物類型</b>	床上用品、床單		
<b>說明</b>	適用於大件物品 · 如果大床單或被套被捲起，可能由於氣流不均勻而無法均勻烘乾 · 可能需要在行程中途取出並重新放置才能確保正確烘乾。		

行程	輕拍除塵	最大乾衣量	3 kg (乾衣)
<b>衣物類型</b>	毯子和棉被		
<b>說明</b>	以氣流吹落寢具上的灰		

行程	殺菌	最大乾衣量	1 kg (乾衣)
衣物類型	棉質衣物、內衣、床單及嬰兒衣物		
說明	協助去除室內塵蟎等過敏原		

## 定時乾衣行程指南

行程	層架乾衣	最大乾衣量	-
衣物類型	絲綢、羊毛織品、精緻女性貼身衣物		
說明	適用不宜使用滾筒烘乾的衣物		

行程	冷風	最大乾衣量	-
衣物類型	所有衣物		
說明	無熱氣，只送風的滾筒乾衣行程		

行程	溫風	最大乾衣量	-
衣物類型	浴巾、浴袍、抹布和聚甲基丙烯酸甲酯拼接衣物		
說明	小件衣物、潮濕衣物，適合加熱烘乾的日常衣物		

## ⚠ 注意

- 如果投入衣量低於 1 kg，請使用定時乾衣行程中的 **溫風** 行程。毛衣織品應使用 **精緻衣物** 行程烘乾，對熱敏感的衣物，包括絲綢、內衣及女性貼身衣物都應使用 **層架乾衣** 行程烘乾。選擇所需的行程時，請遵守建議的衣物容量指示。否則衣物可能會受損。

## 備註

- 若乾衣機是嵌入安裝，可能會使效能減低。
- 如果在洗滌過程中衣服未高速脫水，將增加能耗及烘乾時間。如果大床單或被套被捲起，可能由於氣流不均勻而無法均勻烘乾，請在行程中途取出並重新放置才能確保正確烘乾。

## 可選擇的乾衣選項

行程		節能乾衣		
行程	乾衣程度	關閉	節能	標準
標準	強		●	●
	中		●	●
	弱		●	●
強力乾衣	-			●
少量快乾	-			●
毛巾	-			●
輕柔乾衣	中			●
	弱			●
精緻衣物	-			●
運動衣物	-		●	
被子	-			●
輕拍除塵	-	●		
殺菌	-			●
層架乾衣	-		●	
冷風	-	●		
溫風	-			●

## 程序選項與額外功能

### 預約

您可以使用「預約」選項來延後烘乾的完成時間。最長預約時間為 19 小時。最長預約時間為 3 小時。

- 1 開啟電源。
- 2 選擇一個行程。
- 3 按下 **預約** 按鈕。
- 4 按下 **增加時間**、**減少時間** 按鈕即可設定預約時間。
- 5 按下 **啟動 / 暫停** 按鈕。

### 防皺

此選項可有效減少衣物在乾衣行程結束後未及時取出而產生皺褶。

選擇防皺選項，燈號會亮起。乾衣結束後乾衣機每 5 分鐘會翻動滾筒 10 秒，最常維持 6 小時。

若要關閉此選項，請在啟動乾衣行程之前按下**防皺**按鈕。

### 備註

- 設定此選項，乾衣機完成行程後顯示幕上會出現帶虛線的矩形。
- 設定此選項，在乾衣行程結束時，僅 **電源** 按鈕可作用。
- 執行乾衣行程時，請先暫停行程以設定選項。
- 取出衣服前，請務必先關閉電器。

### 乾衣程度

選擇乾衣行程的乾衣程度。

- 1 開啟電源。
- 2 選擇一個行程。
- 3 重複按下 **乾衣程度** 按鈕即可選擇乾衣程度。

### 提示音

開啟與關閉聲響。按下 **提示音** 按鈕。

- 選項開啟時，LED 點亮。

### 節能乾衣

選擇節能或省時。

- **節能**：節電選項。
- **標準**：省時選項。

### 我的最愛

儲存或調出自訂的乾衣行程，供日後使用。

### 如何儲存我的最愛

- 1 開啟電器電源。
- 2 選擇乾衣行程並設定程序選項或其他功能。（**防皺**、**乾衣程度** 等）
- 3 同時按住 **節能乾衣** 和 **乾衣程度** 按鈕 3 秒鐘。
  - 儲存自訂的乾衣行程時，☆ 亮起。
- 4 按下 **啟動 / 暫停** 按鈕可以啟動自訂的乾衣行程。

## 如何調出我的最愛

- 1 開啟電器電源。
- 2 同時按住 **乾衣程度** 和 **提示音** 按鈕 3 秒鐘。
  - 調出自訂的乾衣行程時，☆ 亮起。
- 3 按下 **啟動 / 暫停** 按鈕可以啟動自訂的乾衣行程。

## 筒內燈

啟動行程，電器運轉時，將可看見滾筒內部。

要啟動或停止此功能，按住 **乾衣程度** 按鈕 3 秒鐘。

- **燈亮**：機門打開。
- **燈亮**：機門關閉。

## 備註

- 4 分鐘後筒內燈自動關閉。
- 依據門面板的材質，您可能無法看到滾筒內部。

## 增加時間 / 減少時間

當使用定時乾衣行程時，例如 **層架乾衣**、**冷風** 和 **溫風**，可以增加或減少乾衣時間。

- 按 **增加時間** 按鈕增加選定行程時間 5 分鐘。
- 按 **減少時間** 按鈕縮短選定行程時間 5 分鐘。

## 兒童安全鎖

可讓您控制鎖定和解鎖控制面板，還可防止兒童更改行程或操作電器。

## 設定兒童安全鎖

- 1 同時按住 **防皺** 與 **提示音** 按鈕 3 秒鐘。
- 2 發出聲響，且顯示器上將出現 CL。
  - 啟動功能時，除了 **電源** 按鈕以外的所有按鈕都將被鎖住。

## 備註

- 關閉電源或完成所有洗程將無法重設兒童安全鎖功能。您在使用任何其他功能之前必須取消兒童安全鎖。

## 解鎖控制面板

同時按住 **防皺** 與 **提示音** 按鈕 3 秒鐘。

- 發出聲響，當前行程的剩餘時間將再次出現在顯示器上。

## 層架乾衣

此行程是針對需要平放（不適合使用滾筒）烘乾的衣物（包含毛衣、精緻衣物）所設計。

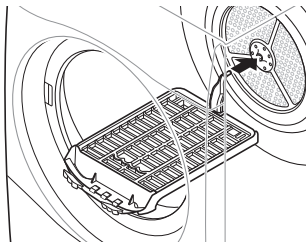
若要使用此行程，需將層架放入電器內。在乾衣前，丟棄層架的包裝材料。

## 備註

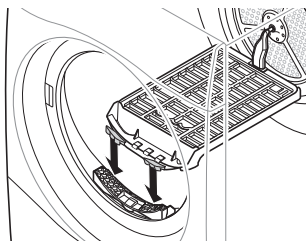
- 部分型號未附帶所有可用的配件，若您的型號未配備，則可能需要先購買層架。請聯絡 LG Electronics 客戶資訊中心，或造訪 LG 網站 <http://www.lg.com> 購買。

- 1 打開機門。

2 將層架掛勾插入滾筒中間。

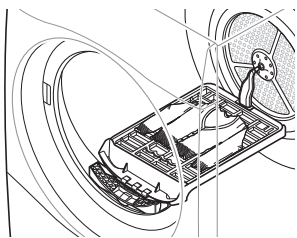


3 將層架架在棉絮濾網上 然後往下壓直到層架裝妥為止。



4 將衣物放在層架上方。衣物之間應保留空間，以利空氣流通。

- 層架固定不會移動，但滾筒仍然會轉動。



5 關上機門。

6 開啟電源並選擇 層架乾衣。

7 按下 啟動 / 暫停 按鈕。

備註

- 檢查棉絮濾網並清理層架乾衣時沈積在過濾網中的所有綿絮。
- 使用 **增加時間 / 減少時間** 鍵可以微調乾衣時間。

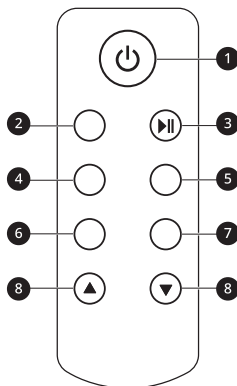
使用遙控器

▲ 警告

- 請勿將遙控器放在潮濕或容易濺到水的地方。否則可能會引起火災或觸電。
- 請勿將遙控器放在加熱電器、蠟燭、煙蒂等附近。否則可能因變形而引起火災或電擊。

備註

- 按住按鈕可啟動帶有星號(\*)的第二項功能。
- 建議在 1.0 公尺內使用遙控器。如果遙控器與電器之間有障礙物，電器可能無法運作。
- 遙控器具有內置磁鐵。不使用時請將控制器黏貼在電器上。如果長時間不使用控制器，請將其放在兒童無法觸及的地方。



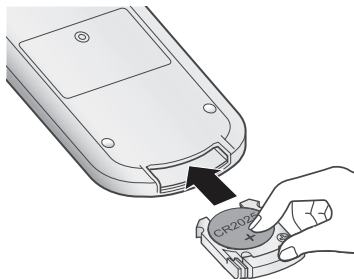
① 電源 按鈕



- ② 行程選擇按鈕
- ③ 啟動 / 暫停 按鈕
- ④ 節能乾衣 按鈕
- ⑤ 乾衣程度 按鈕
- ⑥ 防皺 按鈕
- ⑦ 提示音 按鈕
- ⑧ 增加時間 / 減少時間 按鈕

## 如何安裝遙控器電池

- 1 打開電池拖盤
- 2 將電池正極 (+) 朝上放置，然後關閉電池拖盤，直至其卡入到位。



## 遙控器規格

型號	AKB74715333
額定電壓	3V，CR2025
重量	38 g ± 5 g
尺寸 (寬 x 長 x 高)	45 mm X 110 mm X 12 mm



廢電池請回收

## ⚠ 警告

- 蓋上電池蓋，直到其卡入到位，並將其放在兒童無法觸及的地方。如果兒童誤吞電池，可能會導致嚴重的傷害或死亡。如果您懷疑孩子誤吞電池或其他零件，請立即前往急診室就醫。

## ⚠ 注意

- 若電池負極 (-) 朝上插入時可能會引起爆炸。

# 智慧功能

## LG ThinQ 應用程式

LG ThinQ 應用程式讓您使用智慧型手機連結電器。

### LG ThinQ 應用程式功能

透過智慧型手機使用便利的智慧功能與設備通訊。

### 智慧配對

此功能根據最近完成之洗衣行程的使用資訊自動選擇乾衣機的最佳行程與設定。

### 備註

- 若要使用此功能，須將洗衣機與乾衣機連接到 LG ThinQ 應用程式。
- 若要啟用 LG ThinQ 應用程式中的這項功能，並在使用洗衣機之後開啟乾衣機，將自動設定建議的乾衣機行程。

## Smart Diagnosis

此功能提供有用的資訊，可根據使用模式來診斷並解決設備問題。

### 推播通知

當行程完成或本電器發生故障時，可選擇在手機上接收推播通知。即使在 LG ThinQ 應用程式關閉時依然能觸發這類的通知。

### 能源監測

此功能檢查能耗，包含最近使用的行程與每月平均值。

### 設定

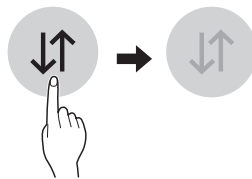
可設定本電器和應用程式中的各種選項。

### 備註

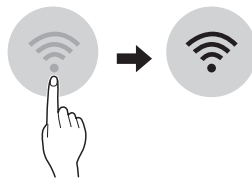
- 如變更無線路由器、網際網路服務供應商或密碼，請從 LG ThinQ 應用程式刪除已註冊的機器並再次註冊。
- 為改善產品品質，應用程式可能隨時變更，恕不另行通知使用者。
- 功能視機型而不同。

## 使用 LG ThinQ 應用程式前

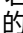
- 1 檢查機器和無線路由器（Wi-Fi 分享器）間的距離。
  - 如果電器與無線路由器間的距離太遠，訊號強度會變弱。可能需耗費長時間才可註冊，或安裝可能失敗
- 2 關閉智慧型手機上的行動資料或行動數據。



- 3 將智慧型手機連接至無線路由器。



### 備註

- 若要確認 Wi-Fi 連線，請查看控制面板上的  圖示是否亮著。

- 機器僅支援 2.4 GHz Wi-Fi 網路。要檢查網路頻率，聯絡您的網際網路服務供應商或參考您的無線路由器手冊。
- **LG ThinQ** 並不對任何網路連線問題或任何由網路造成的故障、失常或錯誤負責。
- 如果設備連線 Wi-Fi 時發生問題，有可能是離路由器太遠。請購買 Wi-Fi 中繼器（訊號範圍延伸器）以改善 Wi-Fi 訊號強度。
- Wi-Fi 連線可能因家用網路環境而無法連線或連線中斷。
- 視網際網路服務供應商而定，網路連線可能無法正常運作。
- 周圍的無線環境會造成無線網路服務執行緩慢。
- 由於無線訊號傳輸問題，電器無法註冊。拔下電器插頭並等待約一分鐘的時間，然後再試一次。
- 如果已啟用無線路由器上的防火牆，請停用防火牆或新增例外。
- 無線網路名稱 (SSID) 應為英文字母和數字的組合。（請勿使用特殊字元）
- 智慧型手機用戶界面 (UI) 可能因移動操作系統 (OS) 和製造商不同而有所差異。
- 如果路由器的安全協定設定為 **WEP**，您可能無法設定網路。請改為其他的安全協定（建議 **WPA2**），並再註冊產品一次。

## 安裝 LG ThinQ 應用程式

透過智慧型手機從 Google Play 商店或 Apple App 商店搜尋 **LG ThinQ** 應用程式。依照指示下載與安裝應用程式。

## 遠端操作電器

### 遠端啟動

使用智慧手機遠端控制設備。您還可以監測行程操作，以瞭解行程中剩餘的時間。

### 使用此功能

- 1 按下 **電源** 按鈕。
- 2 將衣物置入滾筒。
- 3 按住 **提示音** 按鈕 3 秒鐘可啟用遠端控制功能。
- 4 透過智慧型手機上的 **LG ThinQ** 應用程式啟動行程。

### 備註

- 啟用此功能後，您可以從 **LG ThinQ** 智慧型手機應用程式啟動行程。如果行程未啟動，電器會等待啟動行程，直到從應用程式遠端關閉或此功能停用。
- 如果門已經開啟，則無法遠端啟動行程。

### 手動停用此功能

啟用此功能後，按住 **提示音** 按鈕 3 秒鐘。

### 雲端客製

下載產品面板上未包含的新乾衣行程和特殊乾衣行程。

成功註冊的產品可以下載特定於產品的多種專業乾衣行程。

在電器中下載洗衣行程完成後，電器將保留下載的洗衣行程，直到下載新的洗衣行程。

### 備註

- 一次只能在電器上儲存一個下載的行程。

## 無線 LAN 模組規定

### 根據 NCC 低功率電波輻射性電機管理辦法 規定

#### 1) 第十二條

- 經型式認證合格之低功率射頻電機，非經許可，公司，商號或使用者均不得擅自變更頻率，加大功率或變更原設計之特性及功能。

#### 2) 第十四條

- 低功率射頻電機之使用不得影響飛航安全或干擾合法通信：經發現有干擾現象時，應立即停用，並改善至無干擾時方得繼續使用。前項合法通信，指依電信法規定作業之無線電通信。低功率射頻電機須忍受合法通信或工業，科學及醫療用電波輻射性電機設備之干擾。

## 開放原始碼軟體注意事項

若要依 GPL、LGPL、MPL 及其他開放原始碼授權取得對應的原始碼，請造訪 <http://opensource.lge.com>。

除了開放原始碼外，所有提及的授權條款、免責聲明和版權通知均可供下載。

LG Electronics 也可應您要求，在由您支付相關費用（例如：媒體成本、運費及處理費）的條件下以 CD-ROM 方式提供開放原始碼，如有需要請寄送電子郵件至 [opensource@lge.com](mailto:opensource@lge.com)。此服務提供的有效期限為本產品最後裝運日起算的三年內。此服務提供的有效對象為收到此資訊的任何人。

## Smart Diagnosis

此功能僅適用於帶有  或  標誌的型號。

使用此功能有助於診斷和解決您的電器問題。

## 備註

- 有關並非由 LGE 疏忽所造成的原因，該服務可能因外在因素而無法作業，例如（但不限於）Wi-Fi 無法使用、Wi-Fi 連線中斷、本地應用程式商店政策或應用程式無法使用。
- 該功能可能會在沒有預先通知的情況下變更，且可能視您的所在地而所有不同。

## 使用 LG ThinQ 診斷問題

如果您配備 Wi-Fi 的電器發生問題，可使用 **LG ThinQ** 應用程式將故障排除資料傳輸到智慧型手機。

- 啟動 **LG ThinQ** 應用程式並選擇功能表中的 **Smart Diagnosis** 功能。按照 **LG ThinQ** 應用程式提供的說明操作。

## 使用音頻診斷來診斷問題

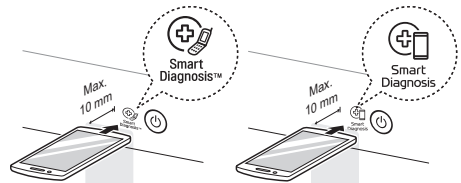
按照以下指示使用音頻診斷方法。

- 啟動 **LG ThinQ** 應用程式並選擇功能表中的 **Smart Diagnosis** 功能。按照 **LG ThinQ** 應用程式中所提供的音頻診斷說明。

### 1 按下 **電源** 按鈕開啟電器。

- 請勿按下任何其他按鈕或轉動程序選擇器旋鈕。

### 2 將手機話筒靠近到 或 標誌的位置。



---

**3** 按住 **增加時間** 按鈕 3 秒鐘或更久，同時將智慧型手機聽筒放置在標誌上，直到資料傳輸完成。

- 將手機保持定位不動，直到資料傳輸結束。資料傳輸的剩餘時間會顯示出來。

**4** 資料傳輸完成後，診斷結果將顯示於應用程式中。

---

### 備註

- 為獲得最佳效果，請勿在傳輸語音過程中移動智慧型手機。
-

# 保養

## 警告

- 清潔機器時，請拔掉插頭。不拔插頭可能導致觸電。

## 每次乾衣後進行清潔

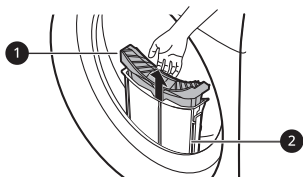
### 清潔棉絮濾網

## 注意

- 請參考以下說明，以正確的方式清潔棉絮濾網。否則，可能無法正確清潔堆積在熱交換器上的棉絮。

## 備註

- 在拉出棉絮濾網之前，請從電器上取出所有衣物。
- 清潔棉絮濾網後，將其插入定位。如果電器中沒有棉絮濾網，則無法操作電器。



### 1 內層濾網

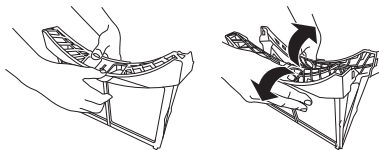
- 使用前後，請務必清潔內層濾網。

### 2 外層濾網

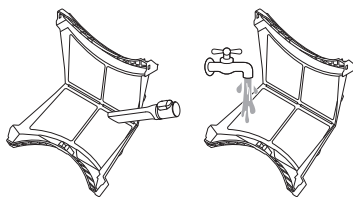
- 乾衣 10 次後或當棉絮堆積在外層濾網中時，清潔外層濾網。

## 清潔內層濾網。

- 從外層濾網中拉出內層濾網，然後打開內層濾網。
  - 沿箭頭方向展開並打開濾網。



- 首先清潔大團棉絮，然後使用真空吸塵器清潔殘留的棉絮，或在水流下清洗。



- 如果濾網潮濕，請完全烘乾濾網。否則電器可能會產生異味。

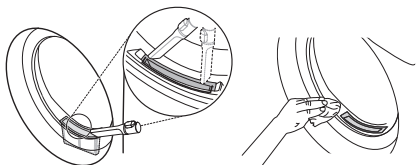
- 完全烘乾內層濾網後，從濾網中心向下推以關閉。

- 確保內層濾網的左側與右側正確閉合。

- 將內層濾網插入外層濾網。

## 清潔外層濾網。

- 1 清除濾網入口周圍的灰塵或棉絮。



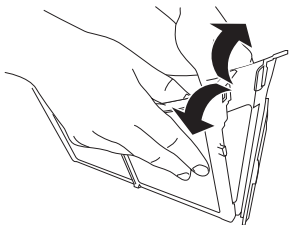
### ▲ 注意

- 當棉絮掉入濾網入口時，可能會導致乾衣效能下降並延長乾衣時間。

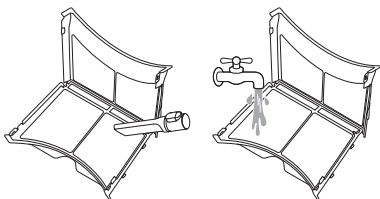
- 2 拉出外層濾網。

- 3 拆下內層濾網。

- 4 握住外層濾網上方邊緣，沿箭頭方向展開並打開濾網。

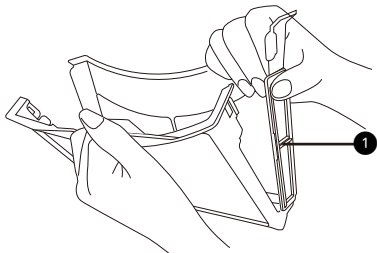


- 5 使用真空吸塵器清潔殘留的棉絮，或在水流下清洗。



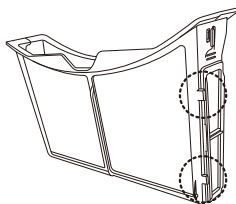
- 如果濾網潮濕，請完全烘乾濾網。否則電器可能會產生異味。

- 6 推開外層濾網側面 ① 關閉濾網。

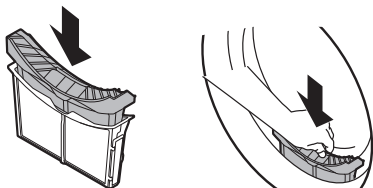


### 備註

- 確保濾網的側面正確閉合。否則，任何堆積在濾網上的棉絮都可能進入電器，並可能導致乾衣性能下降。



- 7 閉合，然後重新插入兩個棉絮濾網。



### ▲ 注意


- 當棉絮濾網不在正確位置時，請勿裝入或取出任何衣物。衣物可能掉入濾網入口，並可能導致電器故障。

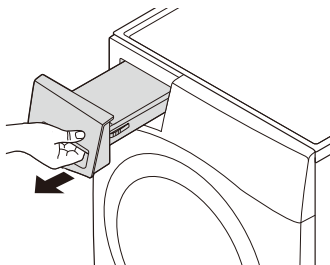
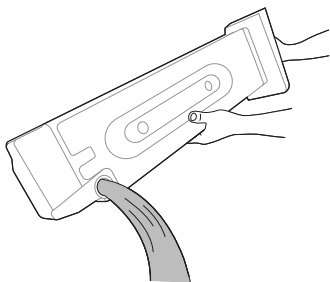
## 清空排水箱

冷凝水會被收集到排水箱中。

每次使用後，請清空排水箱。若未清空，將影響乾衣效果。

**備註**

- 若電器運轉時排水箱已滿，圖示會亮起且發出聲響。發生此情況時，請於一小時內清空排水箱。
- 當冷凝水直接經由排水管排出時，無需清空排水箱。

**1** 拉出排水箱。**2** 將排水箱中的水倒入水槽中。**⚠ 注意**

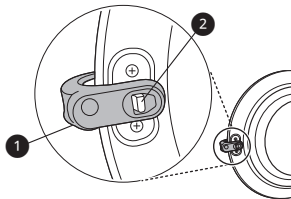
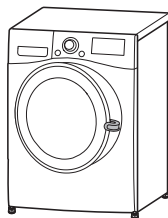
- 請勿飲用或重複使用冷凝水。可能導致人與動物的健康問題。

**3** 將排水箱放回電器中。

- 將排水箱完全推入電器就位。

**4** 按下 **啟動 / 暫停** 按鈕。**利用門夾保持滾筒內通風**

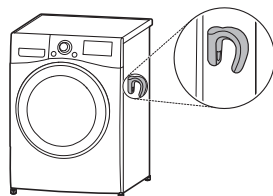
為了避免異味產生，請在使用後微開機門，幫助空氣流通。

**1** 將門夾 **①** 固定於烘乾機的門門 **②** 上。**2** 關閉機門，直到門夾貼上電器。**⚠ 警告**

- 基於安全因素，請勿讓兒童或動物進入機器內，以免造成損壞或傷害。

**備註**

- 將門夾吸附於電器側面，以利收藏門夾。



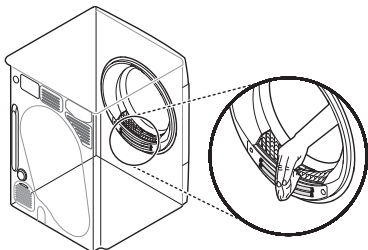


## 定期清潔本電器

### 擦拭溼度感測器

此設備在運轉時感測衣物的溼度，為避免影響感應，應定期清潔以清理感測器表面積聚的灰塵及污垢。

擦拭滾筒內的感測器。

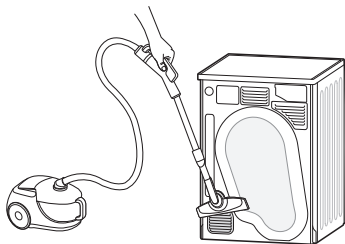


### ⚠ 注意

- 請勿以粗糙的物品擦拭溼度感測器。一律以乾的纖維海綿清潔感測器。

### 清潔冷空氣進氣孔

一年請以吸塵器清潔冷空氣進氣孔 3 - 4 次，以確保沒有綿絮或灰塵沈積在進氣孔，影響空氣流通。



### 備註

- 暖空氣會通過通風孔排出。
- 應讓房間進行足夠的通風，避免裝置氣體回流到室內，燃燒到其他燃料（如明火）。

## 排乾殘留的冷凝水

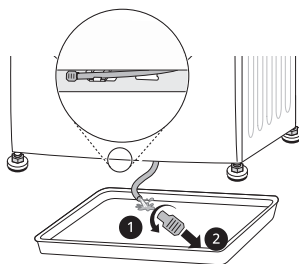
乾衣後可能有少量的冷凝水殘留在電器底座並產生異味。定期排乾殘留的水減少電器產生任何難聞的氣味。

### 備註

- 長時間外出時最好排乾殘留的水，因為殘留的水停滯容易產生異味。
- 除臭前先排乾殘留的水，可以達到更好的效果。
- 在寒冷的天氣時，殘留的水可能導致主排水管凍結並影響乾衣效能。排乾殘留的水可以防止電器意外凍結。

1 運行冷風行程 3 分鐘，然後關閉電器。

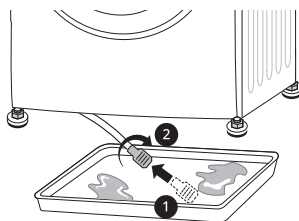
2 鬆開電器下方的排水管，並排出殘留的水。



### 備註

- 如果安裝排水管或將電器堆疊在洗衣機上，請使用排水箱。

3 重新將蓋子組裝到排水管上，然後將排水管重新插入支架。



## ⚠ 注意

- 當水管打開時可能引起漏水。請確保蓋子正確組裝。

## 使用滾筒保養功能

隨著時間和使用頻率的增加，若未正確保養，電器可能產生異味，連帶影響烘乾的衣物。定期利用此清潔功能有助於避免電器產生難聞的氣味。

## ⚠ 注意

- 從電器中取出所有衣物。

- 拉出排水箱，倒空冷凝水，然後將排水箱重新裝入電器中。
- 開啟電器電源。
- 按下 **筒槽保養** 按鈕。
- 按下 **啟動 / 暫停** 按鈕。
  - 此功能持續約 3 個小時。



- 此功能結束後，清空排水箱。

## 備註

- 安裝排水管時，無需清空排水箱。

- 打開乾衣機的門，提供足夠的空氣流經電器，排出任何殘留的異味。

## ⚠ 警告

- 出於安全原因，請勿讓兒童或動物進入機器內，以免造成損壞或傷害。

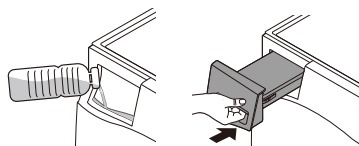
## 使用冷凝器清潔功能

電器會在操作過程中使用衣物的冷凝水自動清洗累積在冷凝器表面的棉絨。但是，如果想要更頻繁地清潔冷凝器，則可以手動清潔。

## ⚠ 注意

- 從電器中取出所有衣物。

- 拉出排水箱並清空排水箱。
- 將 1.5 升清水緩慢倒入排水箱的插槽。然後將空的排水箱重新裝入插槽。
  - 請勿快速倒水，否則水會濺出來。
  - 如果倒入水量超過建議水量 1.5 公升，可能造成水溢出。



- 開啟電器電源。
- 按住 **冷凝器保養** 按鈕 3 秒鐘，**⏻** 亮起。



- 按下 **啟動 / 暫停** 按鈕開始清潔冷凝器。
  - 冷凝器清潔時間持續 1 小時。

## 6 清潔後，清空排水箱。

### 備註

- 安裝排水管時，無需清空排水箱。

## 7 打開乾衣機的門，為電器提供足夠的流通空氣，以便在清潔結束後徹底乾燥筒槽。


### 警告

- 出於安全原因，請勿讓兒童或動物進入機器內，以免造成損壞或傷害。

## 寒冷氣候下的維護

如果環境溫度太低，冷凝水可能凍結電器，並影響電器運行。當冷凝水結凍時，必須按照以下說明解凍電器。

### 備註

- 當電器內部的冷凝水結凍時，**OE** 訊息或  圖示將出現在顯示幕上。

## 解凍配件

### 如果連接排水管

- 使用 60°C 熱水浸泡的毛巾包裹選用的排水管。

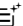
### 如果使用排水箱

- 將排水箱浸入 60°C 的熱水中。

## 解凍電器內部

### 執行解凍模式


#### 1 開啟電源，按住 **減少時間** 鍵 3 秒鐘。

- 啟動解凍模式後，預估解凍時間（3 小時）且顯示螢幕顯示 。

### 備註

- 按下控制面板上的 **減少時間** 按鈕才能啟動解凍模式。
- 當啟動解凍模式時，僅能操作 **電源** 及 **啟動 / 暫停** 按鈕。
- 不允許手動更改解凍時間。
- 若要停用解凍模式，請關閉電器。

#### 2 按下 **啟動 / 暫停** 按鈕開始解凍模式。

- 實際解凍時間根據安裝環境而定，例如安裝的位置與電器的環境溫度。
- 解凍完成後發出聲響，並且  會關閉。

#### 3 依照正常程序烘乾衣物。

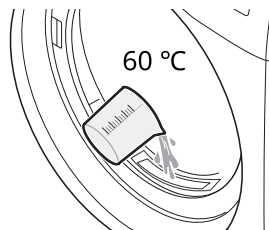
## 手動解凍電器內部

#### 1 打開乾衣機的門，取出內外濾網。


#### 2 將 1.5 公升 60°C 的熱水倒入棉絮濾網插槽，然後重新放入兩個棉絮濾網。


### 注意

- 如果倒入水量超過建議水量 1.5 公升，可能造成水溢出。
- 將超過 60°C 的熱水倒入將導致電器故障或燒毀。



#### 3 打開電器並運行 **標準** 行程約 30 秒。然後等待大約 30 分鐘。

**4** 再次運行 **標準** 行程。在電器操作後 10 分鐘內檢查是否出現 **UE** 訊息或  指示燈亮起。

- 出現 **UE** 訊息或  圖示時，請繼續步驟 2 並重複程序。
- 完成解凍後，顯示幕將不顯示任何訊息。

**5** 依照正常程序烘乾衣物。

# 故障排除

未依據正常程序操作機器，可能造成錯誤或故障。下表包含可能原因和解決錯誤訊息或故障的說明。建議您致電至服務中心前，先檢查以下事項，以節省您寶貴的時間。

## 產品報修之前

電器配備自動錯誤監測系統，初步偵測並診斷問題。如果電器未正常運作或完全無法運作，致電 LG Electronics 服務中心前，請檢查下表。

### 故障資訊

症狀	可能的原因和解決方案
dE 機門錯誤	<p>產品運轉過程中打開機門，或家電設備在機門未妥善關閉的情況下運轉。</p> <ul style="list-style-type: none"> <li>· 完全關閉機門。</li> <li>· 如果 dE 未消失，則聯絡客服人員。</li> </ul>
dE4 機門錯誤	<p>機門開關偵測未正常運作。</p> <ul style="list-style-type: none"> <li>· 拔掉電源插頭並聯絡客服人員。</li> </ul>
EE 1 / EE2 溫度錯誤	<p>溫度感測器失靈。</p> <ul style="list-style-type: none"> <li>· 拔掉電源插頭並聯絡客服人員。</li> </ul>
F1 溫度錯誤	<p>滾筒內部溫度突然升高。</p> <ul style="list-style-type: none"> <li>· 拔掉電源插頭並聯絡客服人員。</li> </ul>
LE 1 馬達鎖定錯誤	<p>馬達突然停止運轉。</p> <ul style="list-style-type: none"> <li>· 檢查衣物量是否超過最大衣物承載量。</li> <li>· 拔掉電源插頭並聯絡客服人員。</li> </ul>
LE2 / RE 壓縮機錯誤	<p>壓縮機突然停止運轉。</p> <ul style="list-style-type: none"> <li>· 拔掉電源插頭並聯絡客服人員。</li> </ul>
QE 排水幫浦錯誤	<p>排水幫浦馬達失靈。</p> <ul style="list-style-type: none"> <li>· 拔掉電源插頭並聯絡客服人員。</li> </ul>
	<p>安裝環境周圍溫度低於零度。</p> <ul style="list-style-type: none"> <li>· 建議安裝環境周圍溫度介於 5 - 35 °C 之間。</li> </ul>

## 運作

症狀	可能的原因和解決方案
產品無法啟動。	<b>電源線未正確連接。</b> · 確認插頭穩固插入符合產品銘板說明之接地插座。
	<b>室內保險絲燒斷、斷路器斷開或停電。</b> · 重設斷路器或更換保險絲。請勿增加保險絲容量。如果電路超載引起故障，請具有執照的電工進行調整。
產品不熱。	<b>室內保險絲燒斷、斷路器斷開或停電。</b> · 重設斷路器或更換保險絲。請勿增加保險絲容量。如果電路超載引起故障，請具有執照的電工進行調整。
漏水。	<b>排水箱軟管或排水管未妥善連接。</b> · 請正確連接排水箱軟管或排水管。
	<b>關上機門時，衣物或異物被夾在機門內。</b> · 使用本電器前，先檢查機門內是否有衣物或異物夾住。如果持續漏水，請聯絡 LG Electronics 客服中心。
在乾衣行程結束後，機器自動運行並暫停。	<b>這就是防皺選項的工作原理。</b> · 確認是否設定到防皺選項。該選項旨在防止衣物在乾衣行程結束後未及時取出而產生皺褶。設定該選項後，機器將在行程結束後，每 5 分鐘轉動滾筒 10 秒鐘，最長可續 6 小時。

## 效能

症狀	可能的原因和解決方案
乾衣時間太久。	<p><b>放入的衣物未適當分類。</b></p> <ul style="list-style-type: none"> <li>將厚重衣物與輕薄衣物分開。愈大件且愈厚重的衣物，乾衣時間愈長。輕薄的衣物中夾雜厚重衣物會使感測器失準，因為輕薄衣物的乾衣時間較短。</li> </ul>
	<p><b>大量的厚重衣物。</b></p> <ul style="list-style-type: none"> <li>因為厚重衣物保留的水份較多，所需的乾衣時間也較久。為協助縮短大件厚重衣物的乾衣時間，並保持乾衣時間一致，請將這些衣物分次乾衣。</li> </ul>
	<p><b>未選取適當乾衣行程</b></p> <ul style="list-style-type: none"> <li>針對您要烘乾的衣物容量，使用適當的乾衣行程。某些衣物容量可能需要調整乾衣程度設定，以適當烘乾。</li> </ul>
	<p><b>需要清潔棉絮濾網。</b></p> <ul style="list-style-type: none"> <li>每次行程完成後，取出棉絮濾網中的棉絮。取出棉絮後，將棉絮濾網拿好朝著有光的方向，看看是否有髒污或堵塞。對於會產生大量棉絮的衣物（如新浴巾），可能會需要在行程運行時，先暫停並清潔濾網。</li> </ul>
	<p><b>室內保險絲燒斷、斷路器斷開或停電。</b></p> <ul style="list-style-type: none"> <li>重設斷路器或更換保險絲。請勿增加保險絲容量。如果電路超載引起故障，請具有執照的電工進行調整。</li> </ul>
	<p><b>乾衣機容量超載。</b></p> <ul style="list-style-type: none"> <li>將大量衣物分成幾堆小量衣物，以提高乾衣效果與效率。</li> </ul>
	<p><b>投入衣物量過少。</b></p> <ul style="list-style-type: none"> <li>如果您烘乾的衣物量非常少，請加一些衣物進去，確保滾筒可以正常運轉。如果衣物量非常少，且您使用的是智能乾衣行程，濕度感測器可能無法正常感測衣物的濕度，因此可能自動縮短乾衣時間。使用定時乾衣行程或加入一些溼的衣物。</li> </ul>
乾衣時間不一致。	<p><b>溫度設定、衣物多寡或衣物溼度不一致。</b></p> <ul style="list-style-type: none"> <li>乾衣時間長短與所用的乾衣機類型、衣物多寡、衣物類別、衣物溼度及棉絮濾網是否乾淨有關。乾衣機中若衣物擺放不均，也有可能使滾筒轉動不良，導致較溼的衣物需花更多時間烘乾。</li> </ul>

症狀	可能的原因和解決方案
衣物上留有油漬或髒污。	<p><b>未正確使用衣物柔軟精。</b></p> <ul style="list-style-type: none"> <li>· 使用柔軟精洗滌需烘乾的衣物時，請依照衣物柔軟精製造商建議，使用適當的衣物柔軟精劑量。</li> </ul>
	<p><b>乾淨與骯髒的衣物一起烘乾。</b></p> <ul style="list-style-type: none"> <li>· 僅使用本產品烘乾乾淨衣物。髒衣服上的污垢會沾到同一批或下一批的衣物上。</li> </ul>
	<p><b>將衣物放入乾衣機前，衣物未適當清潔或洗淨。</b></p> <ul style="list-style-type: none"> <li>· 衣物上的污漬可能未在洗滌過程中被清除。請根據您洗衣機或清潔劑的說明，確認衣物完全乾淨或洗清。某些頑垢可能需要洗滌前事先處理。</li> </ul>
衣物有皺褶。	<p><b>乾衣時間過久（過度乾衣）。</b></p> <ul style="list-style-type: none"> <li>· 過度烘乾衣物可能使衣物出現皺褶。試著縮短乾衣時間。</li> </ul>
	<p><b>結束行程後，衣物留在乾衣機內的時間過久。</b></p> <ul style="list-style-type: none"> <li>· 使用 <b>防皺</b> 選項可減緩皺折產生，但仍建議完成乾衣後盡快取出衣物。</li> </ul>
衣物縮水。	<p><b>未遵守衣物保養說明。</b></p> <ul style="list-style-type: none"> <li>· 為避免衣物受損或縮水，務必查看並遵守衣物洗滌標籤。某些衣物洗滌時會自然縮水。某些衣物可以清洗但在乾衣機中烘乾時會縮水。建議依據洗滌標籤使用精緻衣物行程或自然晾乾。</li> </ul>
衣物上殘留棉絮。	<p><b>未適當清潔棉絮濾網。</b></p> <ul style="list-style-type: none"> <li>· 每次行程完成後，取出棉絮濾網中的綿絮。取出綿絮後，將棉絮濾網拿好朝著有光的方向，看看是否有髒污或堵塞。若看起來有髒污，請依照清潔說明處理。對於會產生大量棉絮的衣物，可能需要在行程期間清潔棉絮濾網。</li> </ul>
	<p><b>衣物未適當分類。</b></p> <ul style="list-style-type: none"> <li>· 有些衣物會產生棉絮（如有絨毛的白毛巾），應與不會產生棉絮（如黑色亞麻褲）的衣物分開乾衣。</li> </ul>
	<p><b>乾衣機容量超載。</b></p> <ul style="list-style-type: none"> <li>· 將大量衣物分成幾堆少量衣物進行乾衣。</li> </ul>
	<p><b>口袋裡有衛生紙、紙張等。</b></p> <ul style="list-style-type: none"> <li>· 乾衣前，請徹底查看口袋內是否有其他物品。</li> </ul>



症狀	可能的原因和解決方案
乾衣後，衣物上有過多靜電。	<b>乾衣時間過久（過度乾衣）。</b> <ul style="list-style-type: none"> <li>衣物烘乾時間太久會使衣物產生靜電。調整設定並縮短乾衣時間，或使用智能乾衣行程。</li> </ul>
	<b>烘乾合成布料衣物、免燙或半合成布料衣物。</b> <ul style="list-style-type: none"> <li>這些衣物容易產生靜電。試著使用衣物柔軟精或縮短定時乾衣時間設定。</li> </ul>
使用智能乾衣行程後，衣物上有潮溼處。	<b>衣物量非常多或衣物量非常少。一件大件物品，如毛毯或棉被。</b> <ul style="list-style-type: none"> <li>如果衣物纏繞或被大件衣物包裹住，感測器可能無法讀取衣物的乾衣程度。對於非常少量的衣物，請使用定時乾衣程序。</li> <li>大量、大件衣物（如毛毯或棉被）有時候會捲成一團。濕度感測器感應到外層已烘乾，可能內層仍然潮濕。烘乾一件大件衣物時，暫停循環一到二次並翻動攤開衣物，讓潮濕的部分外露可能有助於改善此情況。</li> <li>在完成智慧乾衣行程後，要再烘乾大量衣物中其中一些潮濕衣物，或某件大件衣物上的一小處潮濕處，請清空棉絮濾網，再設定定時乾衣行程來烘乾衣物。</li> </ul>

## 異味

症狀	可能的原因和解決方案
電器有異味。	<b>您是第一次使用該電器嗎？</b> <ul style="list-style-type: none"> <li>氣味是由附著在電器內部的橡膠材料所引起。這種氣味是橡膠本身的氣味，在電器使用多次後會自動消失。</li> </ul>
	<b>使用過程中聞到異味？</b> <ul style="list-style-type: none"> <li>洗滌衣物時，請按照製造商的建議使用洗滌劑。如果未依照建議過度使用洗滌劑，未溶解的洗滌劑可能聚積在衣物中產生異味。</li> <li>如果衣物在烘乾後留在電器中或在洗滌後留在電器中，可能會聞到衣物的氣味。在乾衣或洗滌行程結束時，請及時取出衣物。</li> <li>確定在洗衣機中聞到同樣的氣味。如果是這樣，請參考洗衣機使用者手冊清潔洗衣機的水槽。</li> <li>每次清潔兩個棉絮濾網。烘乾後，棉絮濾網中的殘留物可能會產生異味。清潔後，請完全晾乾棉絮濾網後再放回濾網插槽。</li> <li>請參考 <b>保養</b> 一節，定期執行筒槽保養與冷凝器保養。</li> </ul>

## Wi-Fi

症狀	可能的原因和解決方案
<p><b>您的家用電器和智慧型手機未連接至 Wi-Fi 網路。</b></p>	<p><b>您嘗試連接 Wi-Fi 的密碼不正確。</b></p> <ul style="list-style-type: none"> <li>· 找到您的智慧手機連接的 Wi-Fi 網路並移除，然後在 LG ThinQ 上註冊您的電器。</li> </ul>
	<p><b>智慧手機的移動資料已打開。</b></p> <ul style="list-style-type: none"> <li>· 關閉智慧型手機的<b>行動資料</b>，並使用 Wi-Fi 網路註冊機器。</li> </ul>
	<p><b>無線網路名稱 (SSID) 的設定不正確。</b></p> <ul style="list-style-type: none"> <li>· 無線網路名稱 (SSID) 應為英文字母和數字的組合。（請勿使用特殊字元）</li> </ul>
	<p><b>路由器頻率不是 2.4 GHz。</b></p> <ul style="list-style-type: none"> <li>· 僅支援 2.4 GHz 路由器頻率。將無線路由器設定為 2.4 GHz，並將電器連接至無線路由器。如需了解路由器頻率，請諮詢您的網際網路服務供應商或路由器製造商。</li> </ul>
	<p><b>電器和路由器間的距離太遠。</b></p> <ul style="list-style-type: none"> <li>· 如果電器與路由器間的距離太遠，訊號強度可能會變弱，且可能未正確配置連接。請移動路由器的位置，讓其更靠近電器。</li> </ul>

# 提醒資訊

## 產品中有害物質名稱及含量

產品：乾衣機

型號名稱：WR-90VB，WR-90VW

零件名稱	限用物質及其化學符號					
	鉛 (Pb)	汞 (Hg)	鎘 (Cd)	六價鉻 (Cr <sup>+6</sup> )	多溴聯苯 (PBB)	多溴二苯醚 (PBDE)
電線組件 (電源線、線束等)	○	○	○	○	○	○
加熱器	○	○	○	○	○	○
電動機	○	○	○	○	○	○
電氣元件 (開關，感應器，進水閥)	○	○	○	○	○	○
內部結構件 (內/外桶，平衡塊，烘乾模組等)	○	○	○	○	○	○
外部結構件 (外殼、頂蓋、底盤)	○	○	○	○	○	○
電路板組件	-	○	○	○	○	○
壓縮機	-	○	○	○	○	○
管道 (冷凝器、蒸發器、製冷劑管等)	○	○	○	○	○	○

- 備考 1. "○" 係指該項限用物質之百分比含量未超出百分比含量基準值。
- 備考 2. "-" 係指該項限用物質為排除項目。

備註

備註

備註

備註



**LG Service No.1**  
**貼心專業 感動無微不至**

LG官網  
[www.lg.com](http://www.lg.com)



報修線上GO



**LG售後服務專線 : 0800-898-899**  
**手機請撥售後服務專線 : (02) 2162-1196**