



mini

變頻壁掛式滾筒洗衣機

DWD-M320WG
DWD-M320WP

※ mini是大宇發明的世界首款壁掛式滾筒洗衣機

- 本產品出廠前皆進行過性能測試，故產品內可能殘留少量水屬正常現象，請放心使用。
- 請妥善保管此產品說明書，以備日後使用。
- 請在使用前詳閱 "安全使用說明"。



mini

變頻壁掛式滾筒洗衣機

全球首創

mini (迷你)系列洗衣機是世界首款將創意設計與實用功能進行完美結合的家用電器。

壁掛洗衣機

mini (迷你)是世界上首款壁掛式滾筒洗衣機，可安裝於浴室、儲藏室、廚房、房間內、遊艇等。

超小巧設計

mini (迷你)是一個外觀招人喜愛，結構相當穩固的洗衣機，機身小巧能活用於各種居家空間，色彩更能點綴生活更具質感。

mini (迷你) 的實用功能

大宇將一系列尖端技術融入mini(迷你)，除各項基本功能外、便利實用性會使您的生活更美好。

目錄

準備	產品特色	3
	安全注意事項	4
	準備	9
	零件名稱	10
	可水洗的物品	11
	不可水洗的物品	11
	洗滌前準備	12
	洗劑使用法與投放量	13
	行程選擇	14
使用	按鍵功能	15
	日常	16
	槽洗淨	17
	護嬰	18
	脫水	19
	快洗	20
	標準	21
	Q&A	22
	清洗	23
安裝	安裝	24
	出現疑似故障狀況	27
	打服務電話前應確認事項	28
	限用物質含有情況標示聲明書	29
	規格與配線圖	30



產品特色



mini(迷你)獨特的設計能簡便有效清洗各種衣物。

簡便日常洗滌

每日使用更換的毛巾、內衣、襪子等，交由 mini (迷你)來清洗，使家裡不再總是堆積著髒衣物。

29分鐘快洗

日常清洗只需29分鐘，高效率洗衣節水更省電。

童裝柔洗

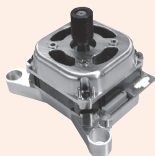
mini (迷你)為兒童設計高溫洗滌行程，高效去除髒污與洗劑，呵護寶寶健康。

輕柔洗滌

mini (迷你)能輕柔地清洗襯衫、針織、羊毛等易受損貴重衣物，不使衣物受損。

低噪音

mini (迷你)特有的低噪音馬達能有效降低運轉噪音、並由四面防震墊確實阻擋噪音。



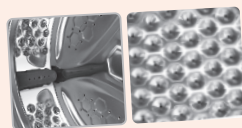
盛放洗劑的匙形容器

匙形洗劑盒將洗衣精與柔軟精分離，有效防止兩者混合，並調節用量。



星狀滾筒

筒槽的星狀設計溫和的保護衣物，防止損傷。



透明門

大視窗透明門一目瞭然洗滌現況。



兒童安全鎖

電子按鍵鎖與門鎖防止孩童接觸運轉中的機器，避免危險發生。



洗衣行程

多種洗衣行程適用於各種不同需要的衣物。





安全注意事項

* 請研讀說明。

* 本電器不預期供生理、感知、心智能力、經驗或知識不足之使用者(包含孩童)使用，除非在對其負有安全責任的人員之監護或指導下安全使用。



警告

請注意警告內容以免發生可能導致嚴重人身傷害的情況。



注意事項

請注意警告內容以免發生可能導致嚴重人身傷害的情況。

警告



電源線有損壞或纏繞鬆散的情況時，請勿使用洗衣機。

以避免觸電、短路、或火災等意外發生，並請與服務中心聯繫。



如果洗衣機無法運轉，或有冒煙、散發異味等情況，請立即切斷電源，並請與服務中心聯繫。

以避免觸電、短路、或火災等意外發生。



勿損壞電源線、加工、過度彎曲、拉扯、扭轉或放置及嵌入重物等動作。

電源線損壞，會導致火災和觸電的危險。



雙手潮濕時請勿觸碰電源插頭。

以避免觸電或短路。



請確保電源電壓、頻率和電流與產品規格相符。

以避免火災或觸電的意外發生。



在沒有工程師幫助的情況下，請勿自行更換零件或拆解、修理、重新組裝洗衣機。

以避免火災、觸電或造成人身傷害，並請與服務中心聯繫。





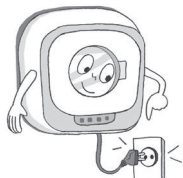
安全注意事項

警告



請使用單獨插座

避免同一個插座上同時使用多台高功率電器或其他電器，以免過熱導致火災。



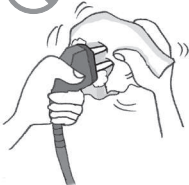
瓦斯漏氣時，請勿碰觸洗衣機任何按鈕，拔掉插頭並開窗讓空氣流通。

以避免引起火花，導致火災或燒傷。



電源插頭沾染灰塵或水時，請用乾布擦拭乾淨。

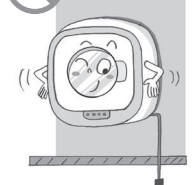
以避免火災的發生。



為安全考量，請務必安裝接地線安全措施。

以避免漏電時會導致觸電的危險。

請閱讀說明書的安裝方式或委託合格的專業人員處理。



請勿將洗衣機暴露在高溫或高濕之不良環境中。

以避免觸電、火災、技術故障或機器變形。



請勿將汽油、石油、苯、稀釋劑或酒精投入洗衣機內部或放在洗衣機附近。

請勿將沾有以上化學藥劑的衣物投入洗衣機或放在洗衣機附近。

以避免火災的意外發生。



清洗或維修前，務必先將電源插頭拔除。

以避免觸電或受傷的危險。

請勿將水潑灑在洗衣機上，以避免短路或觸電的意外發生。



給水管鬆脫，洗衣機被浸泡在水中時，請勿進入洗衣機放置的房間，並立即與服務中心聯繫。

以避免觸電的意外發生。



請勿將洗衣機安裝在火源附近，或將任何起火源放在洗衣機上。

以避免火災發生或造成機器變形。





安全注意事項

注意事項



洗衣機運轉時，請勿將手或金屬物體伸到洗衣機下面。
以避免造成人身傷害。



機門鎖定時，請勿強行打開機門。
以避免破壞機門、門鎖或造成技術性的故障問題。



禁止兒童操作洗衣機。
無論何時都不要讓兒童站在洗衣機上或將頭伸進洗衣機內。
以避免人身傷害、燒傷或觸電的意外發生。



為了防止兒童的手被機門卡住，請勿讓兒童靠近洗衣機。
以避免人身傷害的意外發生。



機器運轉時，請勿將手、木棍或金屬物體伸入機體或接觸衣物。
以避免人身傷害的意外發生。



兒童或對使用方法不熟悉的人群請勿使用洗衣機。
孩童應受監護，以確保孩童不嬉玩電器；以避免燒傷、觸電或人身傷害的意外發生。



請將洗衣機安裝在靠近電源插座的地方。如果長時間不使用洗衣機，請拔下電源插座。
以避免觸電、短路、或火災的意外發生。拔下電源插頭時，請務必握住電源插頭前端，勿拉扯電源線。



請勿用尖銳物品按壓按鍵。
以避免觸電的意外發生。





安全注意事項

注意事項



使用前請打開水龍頭檢查是否會漏水。

若未安裝好，使用時可能造成漏水。



請勿讓寵物等活體動物進入洗衣桶內。

將導致動物受傷。



匙型洗劑盒和匙型柔軟劑盒未放入槽內時，請勿操作洗衣機。

匙型洗劑盒未放入卡槽時，會使機器運轉過程中漏水，請關緊匙型洗劑盒後再使用。

漏水時可能導致觸電危險發生。



洗衣機運轉時，請勿將磁鐵靠近機門或機身。

可能會造成洗衣動作停止。不當使用機器可能造成人身傷害。



請將洗衣機安裝在堅固的牆壁上。

以避免異常震動或噪音。



請勿使用洗衣袋。

以避免異常震動，導致牆壁損壞或人身傷害。



人或重物請勿重壓於洗衣機上。

以避免洗衣機損壞導致人身傷害。



洗衣機傾斜或處於不平衡狀態時，請勿使用並請與服務中心聯繫。

以避免造成人身傷害。





安全注意事項

注意事項



若機身表面附著洗劑或髒汗時，請用濕布擦拭。

殘留的污垢可能會造成塑膠零件變形。



請確認機門是否已關好，避免衣物卡住機門。

以避免損壞衣物或導致機器故障。



使用後請關閉水龍頭。

其目的是為了防止給水管連接不當造成漏水。



停水過後或重新安裝給水管後使用時，請先按下洗衣機啟動鍵再慢慢開放水龍頭。
(長時間未使用後欲使用時也一樣)

給水管與水道管路中的空氣壓力可能會造成洗衣機破損、漏水或人身傷害。



請勿用洗衣機洗滌非衣物類物品。(鞋或食物等)

以避免引起異常震動，損壞洗衣機或造成人身傷害。



請將洗衣精及柔軟精分別倒入匙型洗劑盒及匙型柔軟劑盒內。

洗劑和柔軟精混合使用會影響清潔效果。



請勿清洗雨衣、汽車車罩、睡袋等防水衣物。

以避免洗滌過程中異常震動，導致牆壁、地板、衣物損壞或零件磨損。



搬動洗衣機前，請先清除機內的洗劑和柔軟精。

以避免液體流出造成洗衣機故障。





準備



1 準備

- 確認排水管是否確實連接。
- 安裝過程中或初次使用時內部可能殘餘少量水屬正常現象，是產品於出廠前性能測試時留下的殘餘，而非功能失常或機械故障所引起。

2 連接給水管，打開水龍頭。

- 檢查軟管周圍和給水管接口處是否有漏水現象發生。

3 連接電源。

- 請確保已正確安裝接地線，以避免觸電的意外發生。

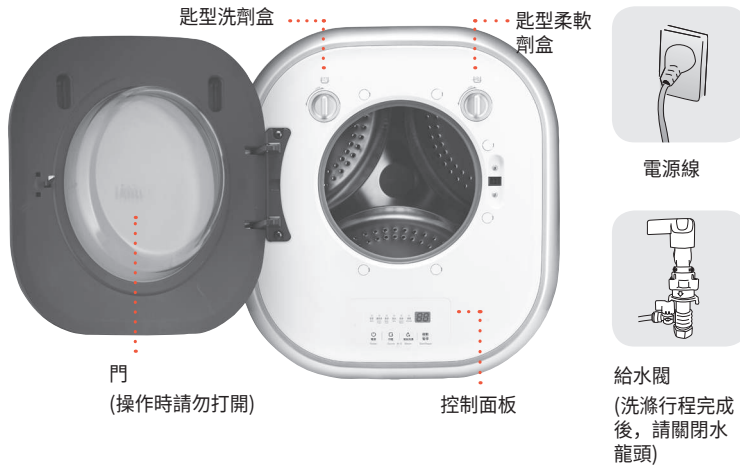


注意事項

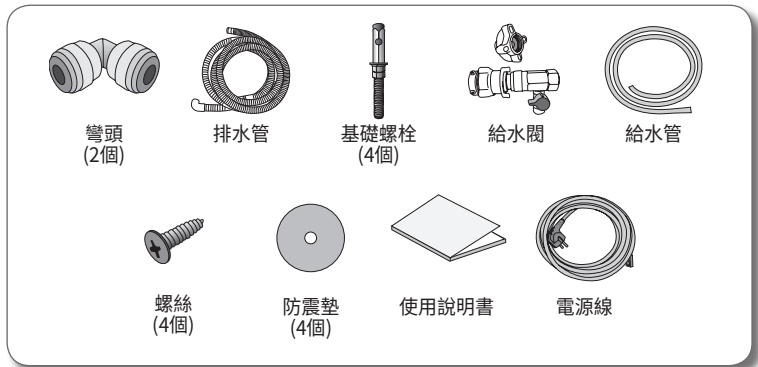
- 本洗衣機僅限連接冷水開關使用，請勿連接熱水水源。



零件名稱



零件



提示

可至原購買通路購買延長用的給水管和排水管。
請使用洗衣機附贈的給水管及排水管組件，舊組件不能重複使用。



可水洗的物品

可水洗的物品

- 內衣和襪子
- 襯衫和T恤
- 毛巾、手帕、枕套、抹布
- 嬰兒衣物和內衣
- 高級衣物類，如襯衫、針織衫和羊毛衣
- 女性貼身衣褲和絲襪



不可水洗的物品

不可水洗的物品

- 絲質或皮革製品
- 坐墊、枕頭、棉被等含有棉花或海綿的產品
- 動物毛毯、電毯、毛長10毫米以上的毛毯、地毯
- 市售的其他洗滌用品(洗衣球、毛球濾網器等)
- 橡膠、尼龍、塑膠製品
- 具防水效果的墊子和衣物



衣物縮水問題

洗滌行程、織物類型、編織和縫紉方法的不同，衣物的縮水程度也會不同。
請在洗滌前詳細閱讀洗滌標示。

易縮水的物品：

- 棉襯衫、合成纖維等。

不易縮水的物品：

- 雪紡紗、混紡襯衫等。

洗滌前準備

- ❑ 任何具防水效果的墊子、衣物，厚重的腳踏墊或毛毯請勿用於此洗衣機。

- 洗滌物浮起或異常震動可能導致機體、牆壁、地板等損壞。



- ❑ 洗滌前請清除衣物上的灰塵。

- 除塵可以降低故障發生的機率。



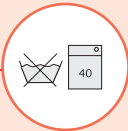
- ❑ 請取出硬幣、髮夾、窗簾裝飾物或夾子。

- 金屬物品可能會損壞衣物或造成洗衣機故障。
- 金屬物品可能會造成排水管道灰塵或異物堵塞，導致洗衣機故障。



- ❑ 閱讀洗滌標示說明

- 按照洗滌標示來清洗保養衣服，並將彩色和白色衣物分開洗滌。



- ❑ 帶絨毛的衣服需反過來洗滌，並按照織物類型將衣服分類洗滌 (棉布、牛仔、化纖面料)。

- 混合洗滌可能會損壞衣物。



- ❑ 沾有頑固污漬的衣物請先手洗後再放入洗衣機內洗滌。

- 可先使用去漬劑或漂白劑。



- ❑ 請綁好衣物上的綁帶並拉上拉鍊。

- 以避免造成洗衣機或衣物損壞。



- ❑ 請勿洗滌過量或過厚的衣物。
(牛仔褲、浴袍、浴室止滑墊、厚重的運動服)

- 厚重衣物無法均勻分散在桶內時，脫水時可能因過度運轉導致異常震動。



洗劑使用法與 投放量



- **開**：逆時針方向轉動匙型洗劑盒及匙型柔軟劑盒，然後將其拉開。
- **關閉**：順時針方向轉動匙型洗劑盒及匙型柔軟劑盒，確認轉緊後再運轉洗衣機。

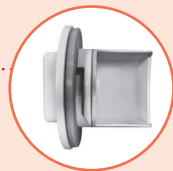
洗劑投放量

請按照匙型洗滌劑的建議添加劑量。



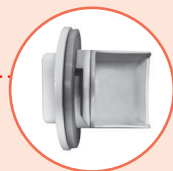
加入洗劑前請先詳細閱讀以下說明。

- 請勿重複投入洗劑至洗劑盒內。洗滌量較少時，約洗劑盒一半的劑量就可以充分洗淨。
- 機門或操作面板沾到洗劑時請立即擦拭乾淨。以避免久置造成損壞。
- 洗劑盒潮濕可能造成粉狀洗劑凝固，加入洗衣粉前請先用乾布擦拭清潔。
- 過量的洗劑可能會導致以下問題或故障。
 - 過量的洗劑會造成過多的泡沫，增加洗滌時間，擾亂正常的洗滌及脫水行程。
 - 洗淨後可能仍有泡沫殘留在衣物上。
- 洗劑盒內可能有洗劑殘留，建議每週清潔一次。
- 洗滌行程結束後可能有水殘留在洗劑盒內，請在下次使用前將盒中殘水清除並擦乾。



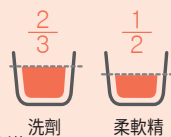
柔軟精投放量

- 請按照匙型柔軟劑盒的建議添加柔軟精。
- 柔軟精會在洗滌的最後一個行程自動投入。
- 請勿將未使用的柔軟精久置在柔軟劑盒內(12小時或更長)，以避免柔軟精凝固而無法投入。



請投放適量的洗劑和衣物柔軟精

- 按照使用說明書中的建議投放洗劑和柔軟精。
- 粉狀洗劑：匙狀洗劑盒的 $\frac{2}{3}$ (11g)
- 液體洗劑：匙狀洗劑盒的 $\frac{2}{3}$ (11g)
- 柔軟精：匙狀柔軟劑盒的 $\frac{1}{2}$ (6g)
- 濃縮洗滌劑：請參考該產品的用量建議



行程選擇

	日常	護嬰	脫水	快洗	標準	建議容量
純棉襯衫 (150g)	●		●	●	●	11~12件
襪子 (50g)	●		●	●	●	19~20雙
內衣 (50g)	●	●	●	●		9~10套
毛巾 (150g)	●		●	●	●	8~9條
抹布 (25g)	●		●	●	●	16~17條
嬰兒衣服 (150g)	●		●	●	●	7~8件
襯衫 (200g)	●		●	●		4~5件
泳裝 (100g)		●	●			4~5件
衛生衣 (400g)			●			3~4套
針織品 (350g)		●	●			1~2件
手帕 (10g)	●		●	●	●	16~17條
絲襪 (80g)		●	●			9~10雙
褲子 (600g)	●		●	●	●	1~2條



- 請同時參考洗滌標示洗滌衣物。
- 過量的洗滌物可能降低洗滌效果或引起異常震動。
- 提示 - 可按照建議洗衣行程，或使用其他行程洗滌。(衣物材質不同可能會使衣物變形)

衣物重量 (數值僅供參考)



一套嬰兒衣服(純棉)
重約200g



一條浴巾(純棉)
重約300g



一套睡衣(純棉)
重約500g



一條內褲(純棉)
重約50g



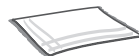
一件襯衫(合成纖維)
重約150g



一條褲子(純棉)
重約600g



一件衛生衣(純棉)
重約130g

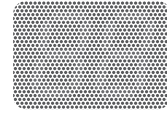


一條嬰兒毛巾(純棉)
重約10g



按鍵功能

● 日常 Daily
● 槽洗淨 Drum Clean
● 柔洗 Baby Care
● 脫水 Spin
● 快洗 Quick Wash
● 標準 Normal



5



電源

Power

1



行程

Course

2



增加洗清

Rinse+

3

啟動
暫停

Start/Pause

4

6

① 電源

- 按下【電源】鍵，啟動或關閉洗衣機電源。

② 行程

- 按下【行程】鍵選擇洗滌行程。
- 行程指示燈會顯示您選擇的行程。

③ 增加洗清

- 在選擇洗衣行程後按下【增加洗清】鍵增加洗清次數（【快洗】最多可增加4次、【槽洗淨】最多可增加6次、其他行程最多可增加5次）

④ 啟動/暫停

- 按下此鍵時，洗衣機會切換為運轉或暫停。
- 如果在打開洗衣機電源後按下此按鍵，就會自動啟動【日常】行程。

⑤ LED燈

- 顯示洗衣時間和行程訊息。

⑥ 兒童保護鎖定功能(按鍵鎖定)

- 同時長按【行程】和【增加洗清】按鍵3秒鐘來鎖定或解除鎖定。
- 在【兒童安全鎖】模式下，只有【電源】鍵可使用。



提示

- 洗衣完成後若機門無法打開，請先輕推機門後再打開。
- 洗滌物過量或機門未完全緊閉而出現"機門鎖定"模式無法正常操作時，請輕推機門。
- 若運轉過程中自動斷電，靜待約五分鐘後即可重新開啟機門。
- 洗滌過程中若因停電而停止運轉，洗衣機內部溫度可能較高，若此時需開門請務必小心；若此時再度通電，門會再次自動上鎖。



日常

選擇【日常】進行每日衣物(毛巾、襪子和襯衫)和一般衣物的洗滌。



日常
Daily



槽洗淨
Drum
Clean



柔洗
Baby
Care



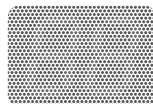
脫水
Spin



快洗
Quick
Wash



標準
Normal



電源

Power

2



行程

Course

3



增加洗清

Rinse+

啟動

暫停

Start/Pause

4

- 1 打開機門，將衣物放入洗衣槽內。在匙型洗劑盒及匙型柔軟劑盒內添加洗劑和柔軟精後，確實關緊機門。

- 使用前順時鐘方向轉緊匙型洗劑盒及匙型柔軟劑盒。

- 2 輕按【電源】1秒鐘。

- 3 按下【行程】選擇【日常】。

- 洗衣機會自動選擇冷水、2次洗清和脫水行程。

按下【增加洗清】可以改變洗清次數。(最多可以選擇到5次)

提示

- 4 按下【啟動/暫停】按鈕。

- 機門鎖上後開始【日常】洗衣行程。



提示

- 洗衣機運轉過程中，按下【啟動/暫停】後可以改變洗衣行程。
- 洗衣機預設的洗衣行程為【日常】，打開電源後直接按開始，可自動啟動此洗衣行程。

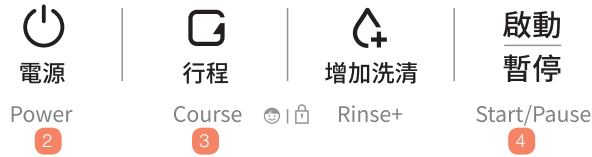
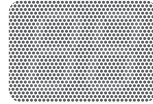


請勿將衣物摺疊進行洗滌。
【日常】只需29分鐘即可完成。



槽洗淨

選擇【槽洗淨】清潔洗衣機內部筒槽。



1 在匙型洗劑盒內添加適量的洗劑或洗衣槽專用清潔劑後，確實關緊機門。

2 輕按【電源】1秒鐘。

3 按下【行程】選擇【槽洗淨】。

按下【增加洗清】可以改變洗清次數。(最多可以選擇到6次)

提示

4 按下【啟動/暫停】按鈕。

- 機門鎖上後開始【日常】洗衣行程。



提示

- 此行程中只能增加洗清次數。
- 此行程中不能添加衣物。
- 建議每月使用【槽洗淨】行程清潔一次洗衣機。



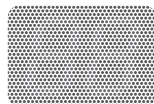
適當頻率使用【槽洗淨】有助於維護洗衣機及維持槽內清潔。



護嬰

選擇【護嬰】洗滌嬰幼兒精緻衣物、100%純棉製品或需要高溫洗滌的衣物。

● 日常 Daily
 ● 槽洗淨 Drum Clean
 ● 柔洗 Baby Care
 ● 脫水 Spin
 ● 快洗 Quick Wash
 ● 標準 Normal



電源

Power

2



行程

Course

3



增加洗清

Rinse+

啟動

暫停

Start/Pause

4

1 打開機門，將衣物放入洗衣槽內。在匙型洗劑盒及匙型柔軟劑盒內添加洗劑和柔軟精後，確實關緊機門。

- 使用前順時鐘方向轉緊匙型洗劑盒及匙型柔軟劑盒。

2 輕按【電源】1秒鐘。

3 按下【行程】選擇【護嬰】。

- 洗衣機會自動選擇60度熱水、3次洗清和脫水行程。

按下【增加洗清】可以改變洗清次數。(最多可以選擇到5次)

提示

4 按下【啟動/暫停】按鈕。

- 機門鎖上後開始【護嬰】洗衣行程。



提示

- 洗滌過程中水溫會維持在60度。
- 請勿洗滌不耐高溫的衣物。
- 此行程將自動選擇3次 洗清呵護精緻衣物。



注意事項

- 請檢查衣物是否適合高溫洗滌(純棉、100%純棉嬰兒衣物或尿布)
- 請將白色、色彩鮮豔和深色衣物分開洗滌。



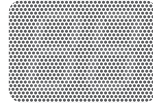
選擇【護嬰】對嬰兒衣物和純棉製品進行高溫洗滌。



脫水

單獨【脫水】時使用，無洗滌及洗清行程。

● 日常 Daily
● 槽洗淨 Drum Clean
● 柔洗 Baby Care
● 脫水 Spin
● 快洗 Quick Wash
● 標準 Normal



電源

Power

2



行程

Course

3



增加洗清

Rinse+

啟動

暫停

Start/Pause

4

1 打開機門，將衣物放入洗衣槽內，確實關緊機門。

2 輕按【電源】1秒鐘。

3 按下【行程】選擇【脫水】。

脫水進行前洗衣機會先自動排水。

提示

4 按下【啟動/暫停】按鈕。

- 機門鎖上後開始【脫水】行程。



提示

- 此行程內若洗衣機進行給水，可能是因為筒內溫度過高，需進冷水以降溫或為平衡桶內衣物重量，並非故障狀況。

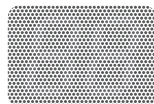


只需針對少量衣物脫水時，mini也相當適合。



快洗

短時間內洗滌少量衣物時使用此行程。



電源

Power

2



行程

Course

3



增加洗清

Rinse+

啟動

暫停

Start/Pause

4

- 1 打開機門，將衣物放入洗衣槽內。在匙型洗劑盒及匙型柔軟劑盒內添加洗劑和柔軟精後，確實關緊機門。

- 使用前順時鐘方向轉緊匙型洗劑盒及匙型柔軟劑盒。

- 2 輕按【電源】1秒鐘。

- 3 按下【行程】選擇【快洗】。

- 洗衣機會自動選擇冷水、1次洗清和脫水行程。

- 4 按下【啟動/暫停】按鈕。

- 機門鎖上後開始【快洗】洗衣行程。



提示

- 洗衣機運轉過程中，按下【啟動/暫停】後可以改變洗衣行程。



洗滌少量衣物或較乾淨的衣物時使用此行程，能快速完成洗滌。



標準

選擇【標準】來洗滌較髒的衣物。



電源

Power

2



行程

Course

3



增加洗清

Rinse+

啟動

暫停

Start/Pause

4

- 1 打開機門，將衣物放入洗衣槽內。在匙型洗劑盒及匙型柔軟劑盒內添加洗劑和柔軟精後，確實關緊機門。

- 使用前順時鐘方向轉緊匙型洗劑盒及匙型柔軟劑盒。

- 2 輕按【電源】1秒鐘。

- 3 按下【行程】選擇【標準】。

- 洗衣機會自動選擇冷水、3次洗清和脫水行程。

按下【增加洗清】可以改變洗清次數。(最多可以選擇到5次)

提示

- 4 按下【啟動/暫停】按鈕。

- 機門鎖上後開始【標準】洗衣行程。



- 【標準】行程所需的時間較長。

提示



【標準】行程具有強效去汙的效果。



Q&A

以下為長期使用洗衣機後，各部件的清潔的說明



洗衣機運轉時，要如何變更洗衣行程？



- 請先按【啟動/暫停】，選擇新的行程，然後再按一次【啟動/暫停】。



如何清潔洗衣槽？



可購買筒槽專用清潔劑。

- 按照使用說明正確使用清潔劑。
- 按照以下說明清潔洗衣槽。
 1. 將洗衣槽專用清潔劑倒入匙型柔軟劑盒。
 2. 選擇【槽洗淨】行程。
 3. 按下【啟動/暫停】開始清潔。



清洗

遵循以下清洗說明，正確保養洗衣機，可延長洗衣機壽命。



警告

- 清洗洗衣機前請拔下電源
以避免導致觸電或人身傷害
- 請勿將水潑灑在洗衣機上
以避免短路或觸電



■ 匙型洗劑盒和匙型柔軟劑盒的清潔

- 逆時針方向轉開洗滌劑盒和柔軟劑盒，用水清洗。
- 請在清洗前清除洗滌劑盒內的洗衣粉。
※ 如果汙染物長期殘留在洗滌劑盒、柔軟劑盒內或排水管內，可能會導致故障。



提示

- 每次洗滌結束後可能會留有水殘留在洗劑盒內或柔軟劑盒內。這是在洗滌行程時，清洗洗劑盒及柔軟劑盒的過程中留下的水，並非殘留的洗劑或柔軟劑。
- 請在下次使用前將盒中的水倒掉。



■ 洗衣槽的清潔

- 生鏽：如果將銹水或易生銹的物品(如髮夾)，或者有水在筒內滯留時間過長，可能會導致筒內生銹。
- 除銹：將除銹劑塗抹於柔軟布或海綿上，然後擦拭生鏽的部分。
※ 請勿使用鋼刷清洗筒內，以避免筒內刮傷以後更容易藏汙納垢。
- 洗劑殘留：長期使用洗衣機、使用過量洗劑時或在洗劑未完全融化的狀態反覆洗滌，可能導致洗劑殘留沾染衣物。建議定期使用【槽洗淨】行程清洗筒內。



■ 機體外觀的清潔

- 請使用柔軟布沾濕後擦拭清潔。



注意事項

- 請勿使用合成清潔劑、含苯的清潔劑或稀釋劑，否則可能會損壞洗衣機的塑膠部件。



■ 內置過濾器的清潔

- 濾水器接口漏水時，請清洗濾網。
 1. 打開進口，用手或尖嘴鉗拉出濾網
 2. 將濾網浸入水中，用牙刷清洗濾網上的污垢。
 3. 將濾網放回進口的濾芯中。
 4. 重新連接進水口，並確認接口是否確實接緊。



■ 排水過濾網的清潔

- 須經常清洗。
- 如果要清洗排水過濾網，請聯絡專業售後服務中心。
- 清洗排水過濾網請託合格的專業人員處理。



注意事項

- 在打開濾芯蓋時可能有水流出，請先在下方放置接水容器。
- 請勿在機器運轉時打開濾芯蓋，以避免燙傷。



安裝

務必委託合格的專業安裝人員施工。

安裝前

安裝後

安裝洗衣機過程中切勿連接電源。
運轉測試時，請確認有無漏水或異常噪音。

1. 選定安裝位置

- 與使用者討論安裝位置後進行安裝



※ 建議安裝在與胸齊高的位置
※ 需安裝在可給水、排水且供電的地方

2. 檢查牆壁

- 手敲牆壁，確認承重牆牢固



※ 需安裝在堅固的牆壁上

3. 黏貼安裝說明書

- 請使用水平儀黏貼
- 黏貼安裝說明書並標記鑽孔位置



4-1. 鑽孔(瓷磚)

- 牆面標記孔位置
- 鑽孔需與牆面垂直



※ 請勿在牆磚邊緣位置鑽孔
※ 請勿在水龍頭下方鑽孔

4-2. 鑽孔(承重牆)

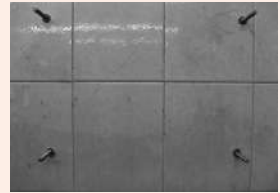
- 鑽入承重牆時務必垂直



※ 鑽孔的直徑和深度請參照說明書的規範
※ 務必清理孔內塵土與髒污

5. 插入基礎螺栓(4個)

- 將基礎螺栓插入孔內
- 產品內附基礎螺栓



※ 將基礎螺栓插到牆洞底部
※ 基礎螺栓的高度必須高出牆面至少75mm

6. 固定基礎螺栓

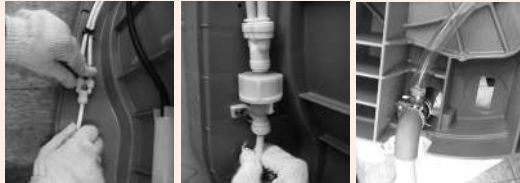
- 使用鋼釘錘固定基礎螺栓



※ 若固定之後螺帽凸出牆面，需重新固定

7. 分離機身，連接給水管和排水管

- 先將機身外殼上下4個螺絲取下，分離機身外殼和機體
- 插入排水管到正確位置(彎頭會發出啞啞的聲音)
- 將排水管固定在排水馬達上，並連接排水馬達的接口



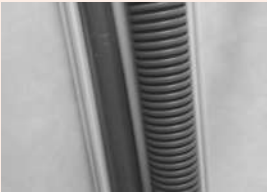
※ 正確連接軟管，以防漏水
※ 連接完畢後，將給水管/排水管插入掛牆孔



安裝

8. 整理軟管

- 將軟管放入洞內



※ 避免使軟管卡在牆壁和洗衣機之間

9. 固定鋼釘並插入防震墊

- 在已固的基礎螺柱釘入鋼釘
- 將防震墊穿過已固定的基礎螺柱
- 防震墊需貼合於牆壁上



10. 安裝洗衣機

- 將洗衣機安裝在牆面，請務必貼合牆面勿留下空隙



11. 固定洗衣機

- 放入平墊圈(1EA)和彈簧墊圈(1EA)後，連接固定螺母(1EA)，最後連接一個標準螺母(1EA)
- 使用Ø14扳手拴緊螺母



※ 螺母需確實拴牢、但務必注意過度緊繃亦可能會損壞產品或牆磚

12-1. 安裝給水管(標準水龍頭)

- ① 鎖緊給水閥門
- ② 拆卸給水閥
- ③ 安裝水龍頭轉接器
- ④ 連接給水管



※ 使用止洩膠帶(PTFE膠帶)，固定水龍頭轉接器和給水閥門接口

12-2. 安裝給水管(廚房水槽)

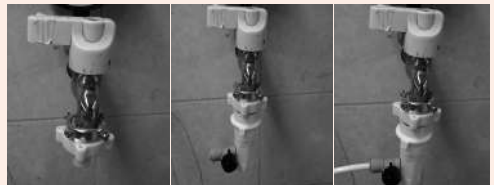
- ① 鎖緊給水閥門
- ② 拆卸給水閥
- ③ 安裝水龍頭轉接器(分別在冷、熱水上安裝相對應的轉接器)
- ④ 連接給水管



<圖示>

12-3. 安裝給水管(地下水管或廢水管)

- ① 安裝水龍頭噴嘴(忽略廢水管狀態)
- ② 安裝水龍頭轉接器
- ③ 連接給水管



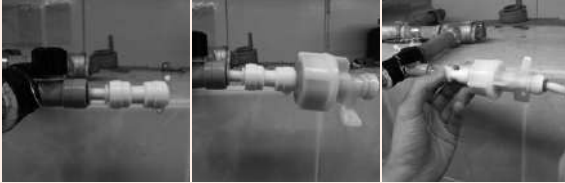
※ 安裝後請檢測是否會漏水



安裝

12-4. 安裝內置過濾器(選配)

- ① 安裝過濾器插座並檢查防逆閥門
- ② 安裝轉接頭
- ③ 拔掉過濾器接口



※ 注意：安裝方向相反時無法正常給水
 ※ 安裝後請檢查是否會漏水

13. 運轉測試

- 測試運轉，確認是否會漏水或有異常音。



14. 整理管線

- 使用壓條和鉗線整理給水管、排水管和電源線



※ 用乾布擦拭接觸表面，使壓條和鉗線緊密貼合。

15. 組合機身

- 將機身安裝上去，在上下方連接四個螺栓和螺母



※ 檢查兩邊是否有正確組裝不留空隙



提示

牆壁類型	深度	電鑽鑽頭直徑	瓷磚鑽孔直徑
水泥	45mm	φ14mm	-
磁磚	牆面與實牆間深度應 ≥45mm		φ15mm



警告

- ▶ 電器需接地以防觸電。檢查斷路器有無異常
- ▶ 電源插座無接地終端時：
 - 為了您的使用安全洗衣機必須接地
 - 務必委託合格的專業安裝人員施工
- ▶ 接地時務必避開下列位置：
 - 天氣然管道 (以避免火災發生危險)
 - 電話線或避雷針 (遇到雷擊時可能有危險)
 - 水管 (水管材質多為塑膠)

更換電源線

必須由製造廠商或其服務處或具有相關資格的人員加以更換以避免危險。

更換安裝位置

請撥打服務電話，安排重新安裝。



出現疑似故障狀況

- 有些問題並非是機械故障。
- 如有出現疑似故障狀況，可先確認下列項目

狀況	原因
[1] 洗衣槽內有難聞的味道?	[1] 可能是排水口沉積的汙物氣味回流所造成的，請您定期清理排水口。
[2] 洗滌過的毛巾硬梆梆的?	[2] 滾筒式洗衣機利用落下拍打的方式洗衣，因此洗滌後的毛巾可能會變得僵硬，若想要使其較鬆軟可使用衣物柔軟精。
[3] 洗滌過程中洗衣機停止運轉?	[3] 請確認出現之錯誤代碼(E5、E6、E7、E8)，並撥打服務電話諮詢。
[4] 啟動洗衣機後無法正常供水?	[4] 檢查水龍頭是否有打開。
[5] 在洗衣過程中洗衣機出現排水現象。	[5] 您使用太多的洗衣精了嗎?若泡沫過多時，洗衣過程中會進行排水。
[6] 洗衣和洗清時水量很少(水位很低)。	[6] 滾筒式洗衣機的特點之一就是利用少量的水也能進行洗衣，因水位較低有可能看不到水面，但這並非不良。滾筒式洗衣機內之洗滌物充分吸收水分後，利用滾筒迴轉、衣物落下的拍打方式來洗衣和洗清，因此少量的水也能達到洗滌的效果。
[7] 洗衣或洗清過程中出現再注水現象。	[7] 為提升洗淨力，洗衣機在感測水量或洗滌物狀態後可能會再次注水。另外，也可能是以下原因造成的：①洗滌過程中添加了衣物②水位降低時自動注水功能動作。
[8] 脫水過程中出現再注水現象。	[8] 在脫水過程中再注水是為了幫助筒內衣物達到平衡，以能順利的進行脫水。
[9] 脫水過程中洗衣機發出奇怪的噪音。	[9] 請檢查脫水時電源線是否有敲打到洗衣機。
[10] 脫水結束時洗衣機發出wing~的聲音。	[10] 該聲音是脫水停止時電磁煞車作動的聲音，並非產品不良。
[11] 脫水開始後滾筒不運轉或是運轉得很慢。	[11] 洗劑量過多或是排水管中段部位朝上彎曲使排水未能完全排出，就有可能造成無法脫水(脫水轉速無法提高)的現象，此時再次進行排水後即可正常進行脫水。
[12] 洗滌行程時間過長。	[12] 因水壓過低造成注水時間增加，就會使洗滌行程時間變長。
[13] 剩餘時間有時會突然又增加。	[13] 洗滌物在筒內不平衡時，洗衣機會反覆進行恢復平衡的動作，因此洗滌時間會又再增加。
[14] 剩餘時間不減少。	[14] 洗衣時為了加熱水溫，在加熱器動作時剩餘時間不會減少，尤其是冬天水溫較低時，加熱時間可能會更長。



打服務電話前應確認事項

- 按下【電源】中斷洗衣機的操作，並檢查以下項目
- 再次按下【電源】恢復操作

問題/顯示	檢查和解決方案
 洗衣機無法啟動 無顯示	<ul style="list-style-type: none"> - 電源插頭是否確實插入插座？ - 電源是否已連接？ - 是否按了【啟動/暫停】？ - 安全開關是否將電源切斷？
 無法給水 	<ul style="list-style-type: none"> - 水龍頭是否有打開？ - 排水管是否被異物堵塞？ - 水龍頭是否被切斷？
 無法排水 	<ul style="list-style-type: none"> - 排水管安裝位置是否偏離？ - 排水管是否彎曲擠壓？ - 排水管是否放置太高？ - 排水管是否被異物堵塞？ - 排水過濾器裡是否有異物阻塞？
 洗衣機不運轉 	<ul style="list-style-type: none"> - 門是否確實關緊？
 筒槽異常 	<ul style="list-style-type: none"> - 請撥打服務電話。
 水量調節異常 	<ul style="list-style-type: none"> - 請撥打服務電話。
 沒有錯誤顯示的其他問題	<ul style="list-style-type: none"> - 當沒有與上述相符的問題時，請勿觸摸或拆解內部零件。請在拔下電源線後關閉水龍頭，並撥打服務電話。



提示

- 如果LED燈出現LE錯誤提示，請打開機門再重新關上。
- 如果繼續顯示LE錯誤提示，請關閉洗衣機電源後再重新打開。



限用物質含有情況標示聲明書

限用物質含有情況標示聲明書 (RoHS)

設備名稱：洗衣機	型號(型式)：DWD-M320WP, DWD-M320WG					
單元	限用物質及其化學符號					
	鉛 (Pb)	汞 (Hg)	鎘 (Cd)	六價鉻 (Cr ⁺⁶)	多溴聯苯 (PBB)	多溴二苯醚 (PBDE)
電路板材質 (電源板/操作板)	-	○	○	○	○	○
洗衣電動機	○	○	○	○	○	○
電源線	-	○	○	○	○	○
桶槽	○	○	○	○	○	○
排水牽引器	○	○	○	○	○	○
給水閥	○	○	○	○	○	○
內部配線/接地線	○	○	○	○	○	○
塑膠外殼材質	○	○	○	○	○	○

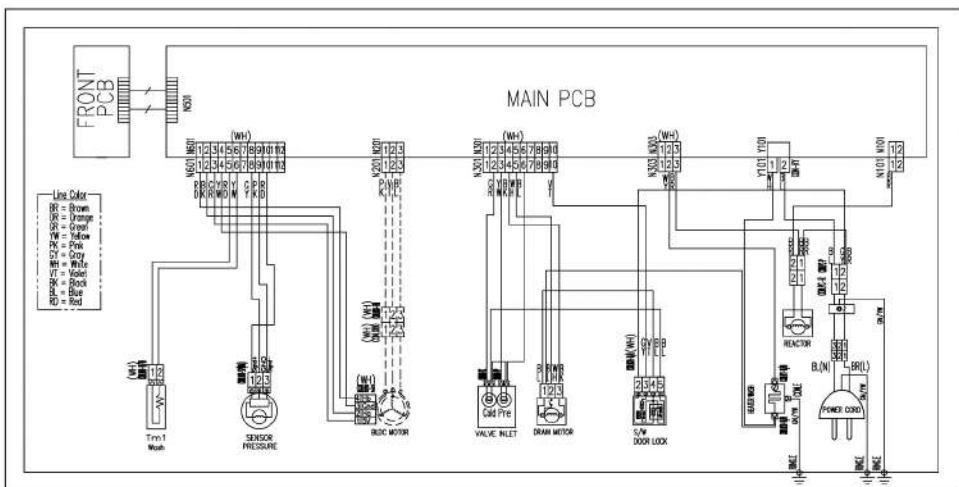
備考1. ○ 係指該項限用物質之百分比含量未超出百分比含量基準值。
備考2. - 係指該項限用物質為排除項目。



規格與配線圖

機型	DWD-M320WP / DWD-M320WG
額定電壓/頻率	110V/60Hz
最大洗衣量	3kg(乾衣重量)
水壓壓力	98.1kPa~784kPa(1kgf/cm ² ~8kgf/cm ²)
標準水量(L)	26.8 L
額定消耗電功率(W)	溫水850W / 洗衣脫水240W
機體外型尺寸(mm)	550x600x302
額定電流(A)	溫水7.7A / 洗衣脫水2.2A
淨重(kg)	16.5kg
防水等級	IPX4
生產國別	韓國

產品規格若有變更，恕不另行通知。





mini

變頻壁掛式滾筒洗衣機

DAEWOO

製造商：WINIADAEWOO Co., Ltd.

代理商：沃福仕股份有限公司

新北市中和區建一路186號8樓之1

TEL：0800-581-188

FAX：02-8227-1798