

# Panasonic®

## 使用說明書 數位高畫質液晶顯示器

中文

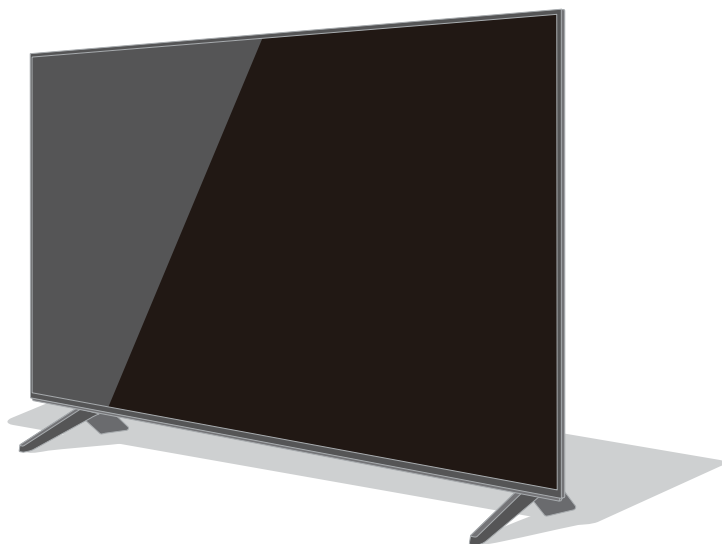
型號

TH-43HX750W

TH-49HX750W

TH-55HX750W

TH-65HX750W



# VIERA



若欲瞭解詳細說明，請參閱 [e 導覽]  
(內建操作說明)。

- 如何使用 [e 導覽] (第 17 頁)

感謝您購買 Panasonic 的產品。  
在操作本產品之前，請先熟讀操作指示，並妥善保管以供未來參考。  
使用之前請仔細閱讀本手冊的“安全注意事項”。  
本說明書中的圖示僅為示意圖。



TQB4CC0045



The terms HDMI and HDMI High-Definition Multimedia Interface, and the HDMI Logo are trademarks or registered trademarks of HDMI Licensing Administrator, Inc. in the United States and other countries.

Dolby, Dolby Vision, Dolby Atmos, Dolby Audio, and the double-D symbol are trademarks of Dolby Laboratories. Manufactured under license from Dolby Laboratories. Confidential unpublished works. Copyright © 2012-2019 Dolby Laboratories. All rights reserved.

Speech Power by Dragon  
2002-2020 Nuance Communications, Inc. All rights reserved.

The Bluetooth® word mark and logos are registered trademarks owned by Bluetooth SIG, Inc. and any use of such marks by Panasonic Corporation is under license.

DVB and the DVB logos are trademarks of the DVB Project.

x. v. Colour™ is a trademark.

RealMedia, RealVideo and RealAudio are trademarks or registered trademarks of RealNetworks, Inc. These statements are under the Licence Agreement with RealNetworks, Inc.

4. 4. 2. 1 Terms of use must prohibit the user from modifying, translating, reverse engineering, decompiling, disassembling or using other means to discover the Source Code or otherwise replicate the functionality of the Client Code, except to the extent that this restriction is expressly prohibited by applicable law.

4. 4. 2. 2 Terms of use must effectively disclaim on behalf of Real all warranties and conditions other than those set forth in this Agreement express and implied, including implied warranties or conditions of merchantability and fitness for a particular purpose; and effectively exclude all liability for indirect, special, incidental and consequential damages, including but not limited to lost profits or replacement systems.

• 如需瞭解商標的相關資訊，請參閱 [e 導覽] (按目的搜尋 > 請先讀我 > 使用前 > 授權)。

## 目錄

### 請務必閱讀

重要注意事項 .....	3
安全注意事項/緊急處理方法 .....	5
附件 .....	7
安裝顯示器 .....	8
連線 .....	12
識別控制位置 .....	15
初開機設定 .....	16
如何使用e導覽 .....	17
常見問題解答 .....	18
保養 .....	18
規格 .....	19
使用壁掛架時 .....	21
YouTube中文輸入說明 .....	22

# 重要注意事項

網際網路應用程式由其各自服務供應商提供，該服務可能會隨時變更、中斷或中止。

Panasonic 不對服務的可用性或持續性承擔任何責任，也不做任何保證。

Panasonic 不保證其他製造商所製造之週邊裝置的操作及效能；對於因使用其他製造商之週邊裝置所引出的任何責任或損害，本公司概不負責。

在本裝置或任何其他裝置錄製及播放內容，可能需要取得該內容版權或其他權利擁有者的許可。Panasonic 無權也未授予您相關版權許可，且明確無任何權利、能力或意圖代表您取得這類許可。您有責任確保本裝置或任何其他裝置的使用，符合所在國家適用的著作權規範。請參閱相關法律規範以瞭解詳細資訊，或聯絡要錄製或播放之內容的版權擁有者。

本產品是以 AVC 專利產品組合授權，授權一般消費者之個人及非商業用途，以 (i) 遵照 AVC 標準 (「AVC 視訊」) 對視訊執行編碼及 / 或 (ii) 將從事個人或非商業活動的消費者所編碼，及 / 或自有權提供 AVC 視訊的視訊提供者取得的 AVC 視訊解碼。對於任何其他用途，均不擔保或默示任何授權。

可向 MPEG LA, LLC. 取得更多资讯。

請參見 <http://www.mpegla.com>。

Panasonic 及其關係企業對 USB 裝置以及 USB 裝置與 Panasonic 產品 USB 埠之間的通訊性能，不作任何陳述或擔保，且明確放棄任何明示或默示擔保，包括但不限於因處理或因 USB 裝置與 Panasonic 產品 USB 埠之間的資料通訊性能所致之擔保。

請保持機體在直立狀態下搬運。

## 客戶資訊的處理

使用本機的網際網路連接功能時，在同意 Panasonic 的服務條款/隱私政策 (以下稱為條款和條件等) 後，可能會根據條款和條件等收集和使用有關本設備使用方面的客戶資訊。

若想瞭解服務條款/隱私政策的詳情，請參閱

[e 導覽] (按目的搜尋 > 網路設定 > 網路設定 > 服務條款和設定)

客戶的個人資訊可能被廣播組織或應用程式供應商記錄在本顯示器上。在維修、搬運或丟棄本顯示器之前，根據以下程序清除記錄在本機中的所有資訊。

[e 導覽] (按目的搜尋 > 功能 > 出廠設定)

客戶資訊可能被供應商透過第三方提供的應用程式收集在本機或網站上。請事先確認供應商的條款和條件等。

- 對於透過第三方提供的應用程式在本顯示器或網站上收集或使用客戶資訊的行為，Panasonic 將不承擔任何責任。
- 輸入信用卡號碼、姓名等時，要特別注意供應商的可信度。
- 註冊資訊可能被記錄在供應商的伺服器中。在維修、搬運或丟棄本機之前，確保根據供應商的條款和條件等清除資訊。



該標誌說明產品使用交流電源。



該標誌表示 II 類或雙層絕緣電器，這類產品不需要電氣接地安全連接。

TH-43HX750W/TH-49HX750W/TH-55HX750W/TH-65HX750W

單元	限用物質及其化學符號					
	鉛 (Pb)	汞 (Hg)	鎘 (Cd)	六價鉻 (Cr <sup>+6</sup> )	多溴聯苯 (PBB)	多溴二苯醚 (PBDE)
電路板	—	○	○	○	○	○
外殼	○	○	○	○	○	○
玻璃面板	—	○	○	○	○	○
揚聲器	○	○	○	○	○	○
配件（例： 遙控器等）	—	○	○	○	○	○
<p>備考1. “○” 係指該項限用物質之百分比含量未超出百分比含量基準值。</p> <p>備考2. “—” 係指該項限用物質為排除項目。</p>						

# 安全注意事項／緊急處理方法

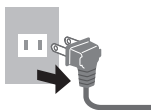
若要避免觸電、火災、損壞或受傷等風險發生，請遵循下列警告與注意事項：

## ■ 電源插頭及導線

### 警告

#### ● 緊急處理方法

若您感覺到任何異常，請立即拔除電源插頭！



- 本顯示器適用於交流  $\sim 110V$ ，60Hz 電源。
- 將電源插頭完全插入電源插座。
- 要徹底關閉設備，必須從電源插座上拔出電源插頭。因此，電源插頭應該始終處於方便插拔的位置。
- 清潔顯示器時中斷電源插頭連接。

- 請勿以潮濕的手觸碰電源插頭。



- 請勿在電源線上放置重物。



- 請勿將電源線放在高溫物體附近。



- 請勿拉扯電源線。拔出電源線時，務必握住電源插頭將其拔出。



- 請勿在電源線插在插座上時移動顯示器。
- 請勿過度纏繞、彎曲或拉伸電源線。
- 請勿使用損壞的電源插頭或電源插座。
- 確保顯示器不會壓到電源線。

- 使用電器時，電源線應保持平順，不得受到物品擠壓、曲捲或拉扯，以維護使用安全性。

- 請勿使用任何非本顯示器隨附的電源線。

## ■ 小心使用

### 警告

- 請勿拆除外殼並切勿自行修改顯示器，因為在拆除時，可能會接觸到通電的零件並導致電擊風險。其內部無任何使用者可自行維修的零件。



- 請勿將顯示器曝露於雨水或大量濕氣中。本顯示器不得曝露於滴水或水份潑濺，以及充滿液體的物體，例如花瓶等，不可放置在顯示器上方。



- 請勿透過通風口放置任何異物至顯示器內。

- 如果在昆蟲可能輕易進入顯示器的地方使用顯示器。小蒼蠅、蜘蛛和螞蟻等昆蟲可能進入顯示器，這些昆蟲可能對顯示器造成損壞，或被困入顯示器上的可見區域，例如螢幕中。

- 請勿使用未經核准的腳座 / 安裝設備。請洽詢當地 Panasonic 經銷商進行經核准的壁掛架設定或安裝工程。
- 請勿對顯示器面板施加任何重力或撞擊。
- 確認孩童不會爬上顯示器。
- 請勿將顯示器放置在傾斜或不穩定的表面上，並確保不將顯示器放在基座的邊緣。



### 警告

請勿將顯示器放置於不穩定的位置。顯示器可能掉落，導致嚴重的人身傷害甚至死亡。通過採取簡單的預防措施，可以避免很多傷害，尤其對於兒童，比如：

- 使用顯示器製造商推薦的機殼或腳座。
- 僅使用能夠安全支撐顯示器的家具。
- 確保顯示器沒有懸放在支撐家具的邊緣。
- 在沒有將家具和顯示器固定到適當支撐的情況下，請勿將顯示器放置在較高的家具上（例如，櫥櫃或書架）。
- 切勿將顯示器放在衣物上或在顯示器和支撐家具之間放置其他材料。
- 對兒童進行教育，說明攀爬家具接觸顯示器或其控制連接設備的危險。

如果您當前的顯示器需要保留並重新放置，則應採取跟以上相同的考慮措施。

- 本顯示器設計用途僅供桌上使用。

- 請勿曝露顯示器於直接日照或其他熱源。



- 使用多年的電器，應主動聯繫相關業者進行檢修及保養以提高商品使用的安全性。

為防止火焰擴散，請將燭火或其他開放火源隨時遠離本產品



## ■ 危險零件／小型物品

### 警告

- 本產品包含包裝用塑膠袋等危險零件，兒童可能不慎吸入或吞入而釀成危險。請將這類零件放在兒童無法取得之處。

## ■ 腳座

### 警告

- 請勿拆解或改裝腳座。

### 注意

- 請勿使用非本顯示器隨附的任何腳座。
- 若腳座變形或出現實質損壞，請勿使用。發生此情況時，請立即聯絡最近的 Panasonic 服務站。
- 在裝設期間，務必鎖緊所有螺絲。
- 確認在安裝腳座時，顯示器不會受到任何撞擊。
- 確保兒童不會攀爬腳座。
- 至少由兩人合力從腳座安裝或移除顯示器。
- 請依指定的程序安裝或移除顯示器。

## ■ 注意事項

- 切勿使靜止畫面或 4:3 模式顯示太長的時間，否則將會在螢幕上造成永久的殘留影像，靜止畫面包括圖案、電視遊樂器、電腦畫像，以及顯示在 4:3 模式中的文字及畫像（建議時間：約 2~5 分鐘）。

## ■ 無線電波

### 警告

- 切勿在任何醫療機構或有醫療設備的地方使用顯示器。顯示器所發出的無線電波可能會干擾醫療設備，並可能會由於故障而導致事故。
- 切勿在任何自動控制設備（如自動門或火警報警器）附近使用顯示器。顯示器所發出的無線電波可能會干擾自動控制設備，並可能會由於故障而導致事故。
- 使用心律調節器時，請至少與顯示器保持 22 公分的距離。無線電波可能會干擾心律調節器的操作。
- 切勿以任何方式拆卸內建無線網卡或改造顯示器。

## ■ 低功率射頻電機設備警語

依據低功率電波輻射性電機管理辦法

- 經型式認證合格之低功率射頻電機，非經許可，公司、商號或使用者均不得擅自變更頻率、加大功率或變更原設計之特性及功能。
- 低功率射頻電機之使用不得影響飛航安全及干擾合法通信；經發現有干擾現象時，應立即停用，並改善至無干擾時方得繼續使用。前項合法通信，指依電信法規定作業之無線電通信。低功率射頻電機須忍受合法通信或工業、科學及醫療用電波輻射性電機設備之干擾。

## ■ 內建無線網卡

### 注意

- 請勿使用內建無線網卡連接任何您並無使用權限的無線網路（SSID\*）。此等網路可能會在搜尋結果中列出。但使用它們可能會被視為非法存取。SSID 是用來辨別特定傳輸無線網路的名稱。
- 請勿讓內建無線網卡曝露在高溫、直射日光或濕氣中。
- 以無線電波傳輸或接收的資料可能遭到攔截及監控。
- 內建無線網卡使用 2.4 GHz 與 5 GHz 頻寬。在使用內建無線網卡時，為避免無線電波干擾所造成的故障或反應變慢，請將顯示器遠離使用 2.4 GHz 和 5 GHz 訊號的其他裝置，如其他無線區域裝置、微波爐、行動電話。
- 若因靜電而出現問題，顯示器可能會停止運作，以進行自我保護。在這種情況下，請以主電源啟動／關閉開關關閉顯示器，然後再開啟。

## ■ 藍牙® 無線技術

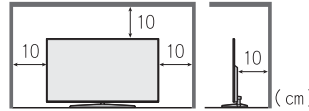
### 注意

- 顯示器使用 2.4 GHz 無線電 ISM 頻寬（藍牙®）。為避免無線電波干擾所造成的故障或反應變慢，請將顯示器遠離像是其他無線區域裝置、其他藍牙裝置、微波爐、行動電話及使用 2.4 GHz 訊號的裝置。

## ■ 通風口

### 注意

在顯示器周圍留下足夠空間（至少 10 cm），以避免過熱情況發生，否則可能導致部分電子零組件故障。



- 通風口不可被物體阻擋，如報紙、桌布與窗簾等。



- 無論您是否使用腳座，請確認顯示器底部的通風口不可被阻擋，並有足夠空間進行通風。

## ■ 移動顯示器

### 注意

在移動顯示器前，請拔出所有纜線。

- 顯示器至少由兩人合力搬動。請按照圖示搬運，避免顯示器側傾台掉落而受傷。



- 當室內溫度有變化時，機殼可能會因熱脹冷縮效應產生聲音。這將不會對本機器造成影響。當開機使用時，液晶面板會有發熱情形，此溫度是正常之工作溫度不會造成人體危害或受傷。

## ■長時間不使用時

### 注意

只要電源插頭仍與通電插座連接，本顯示器即使在關閉模式下仍會消耗一定電量。

- 長時間不使用顯示器時，請從電源插座拔出電源插頭。

## ■觀賞顯示器

### 警告

- 使用過度恐傷害視力，使用 30 分鐘請休息 10 分鐘。
- 未滿 2 歲幼兒不看螢幕，2 歲以上每天看螢幕不要超過 1 小時。

## ■使用條件

### 注意

- 本家電適合台灣地區使用。

## ■音量過高

### 注意

- 請勿將耳朵曝露於耳機的過高音量下。可能會造成不可逆的損傷。
- 如果您的耳朵聽到發噁聲，請將音量調低或暫時停止使用耳機。



## ■供遙控器使用的電池

### 注意

- 不正確的安裝可能導致電池洩漏、腐蝕或爆炸。
- 只能使用相同或相當類型的電池進行更換。
- 請勿將新舊電池混和使用。
- 請勿混和使用不同類型的電池（如鹼性電池或錳電池）。
- 請勿使用可充電電池（鎳鎘等）。
- 請勿燃燒或拆解電池。
- 電池不得暴露在高熱中，如陽光、火焰等。
- 務必正確地廢棄電池。
- 長時間不使用時應取出電池，避免電池洩漏、腐蝕及爆炸。

## 廢電池請回收

請使用符合環保署規定的電池

### ■顯示器廢棄處理方法

依照環保署的規定，四機一腦（電冰箱、洗衣機、顯示器、冷氣機、電腦）於廢棄時須經妥善處理，以免對環境造成不良影響。

當您的顯示器要廢棄時，請依照以下程序進行：

1. 購買新顯示器時，汰換之顯示器可委由經銷商運回處理。
2. 請洽廢電子電器物品之回收管理基金管理委員會。

免付費服務專線 0800-085-717

為避免環境汙染，請勿自行處理廢棄物，謝謝您的合作！

# 附件

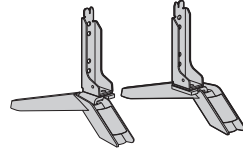
## 遙控器

- ➔（第 15 頁）
- N2QAYB001243



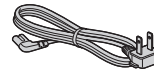
## 腳座

- ➔（第 8 頁）



## 電源線（43/49/55 吋機型）

- ➔（第 12 頁）



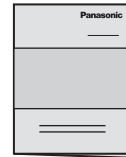
※圖示僅供參考，詳細請以實物為主

## 電池 (2)

- R6（3 號電池）  
（遙控器適用）
- ➔（第 16 頁）

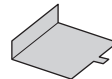


## 使用說明書



- 防異物侵入貼紙 (2)（43 吋機型）
- 防異物侵入貼紙 (4)（49/55/65 吋機型）

- ➔（第 8、11 頁）



## 防墜零件

- ➔（第 11 頁）

- 配件可能不會全放在一起。請注意不要意外將它們丟棄。
- 若欲瞭解選購配件，請參閱 [e 導覽]（支援 > 選購配件）

# 安裝顯示器

## 安裝前準備

從包裝箱內取出腳座及顯示器，將顯示器放到工作台上，螢幕面板放在柔軟乾淨的布料(毛毯等)上面。

- 使用比顯示器大的平穩堅固桌子。
- 請勿握住螢幕面板部分。
- 確保不要刮傷或破壞顯示器。

## 組裝 / 拆卸腳座

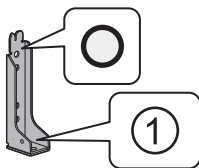
### Ⓐ 組裝螺絲 (4)



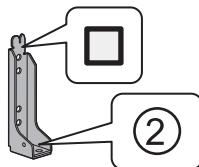
### Ⓑ 組裝螺絲 (4)



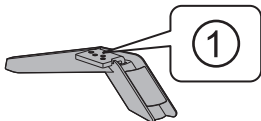
### Ⓒ 支架 ①



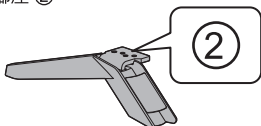
### Ⓓ 支架 ②



### Ⓔ 腳座 ①



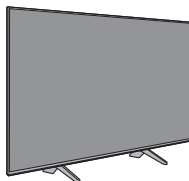
### Ⓕ 腳座 ②



## ■ 組裝腳座 (43 吋機型)

- 僅有下列 1 種方法安裝腳座。(第 9 頁)
- 除以下規定的方法外，請勿使用其他方法安裝腳座。

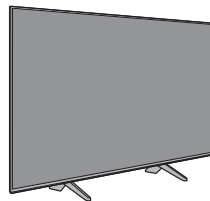
### ■ <方式 1>



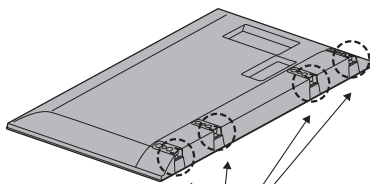
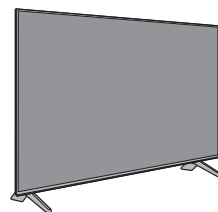
## ■ 組裝腳座 (49/55/65 吋機型)

- 請從下列 2 種方式之中選擇一種方法安裝腳座。(第 9、10 頁)
- 除以下規定的方法外，請勿使用其他方法安裝腳座。

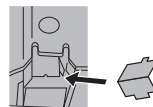
### ■ <方式 1>



### ■ <方式 2>



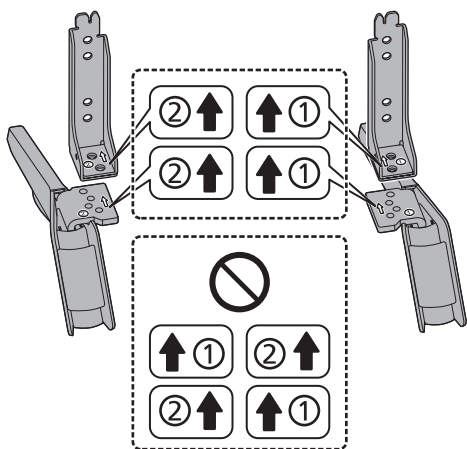
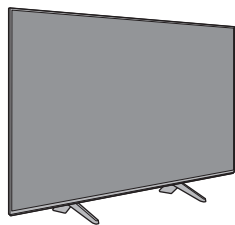
(貼付前請將背膠離形紙撕除)



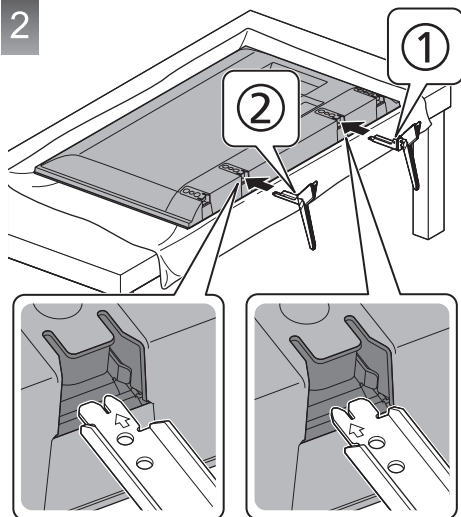
※建議未安裝腳座之位置，請使用"防異物侵入"貼紙將本體腳座孔密封。



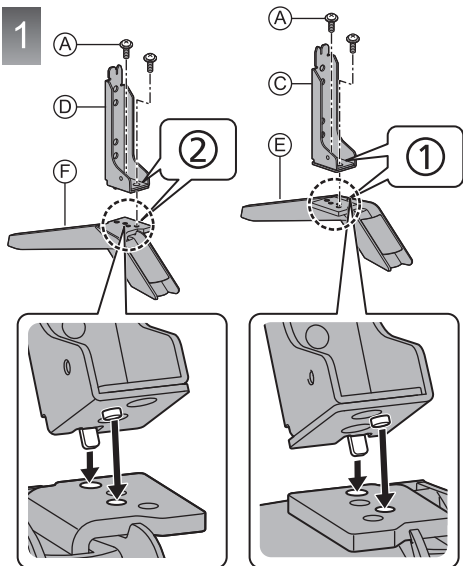
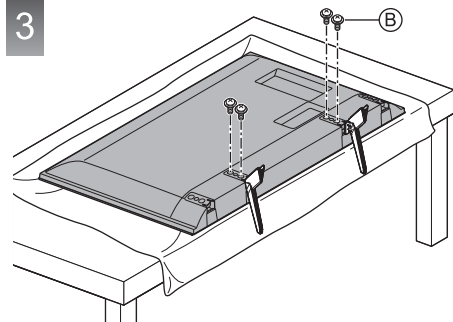
■ <方式 1> (43/49/55/65 吋機型)



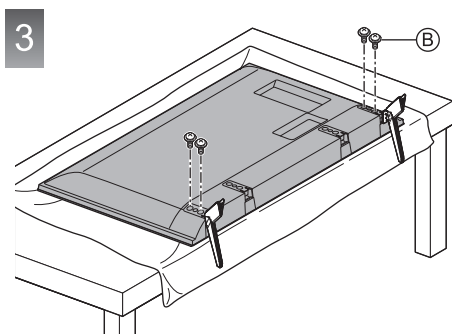
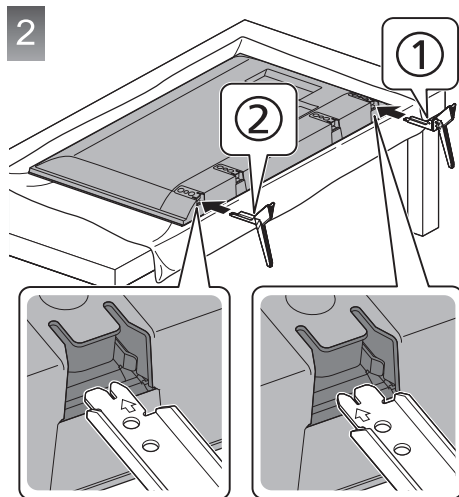
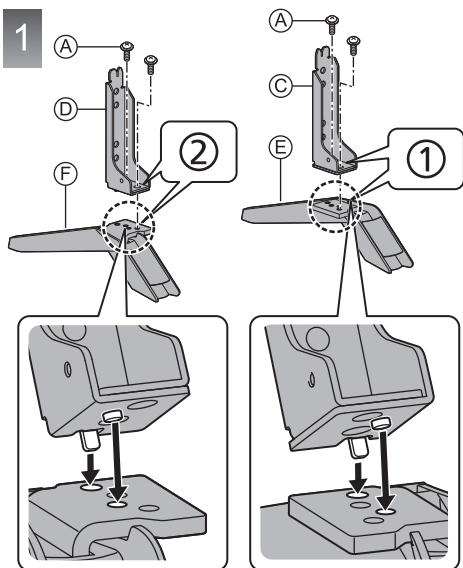
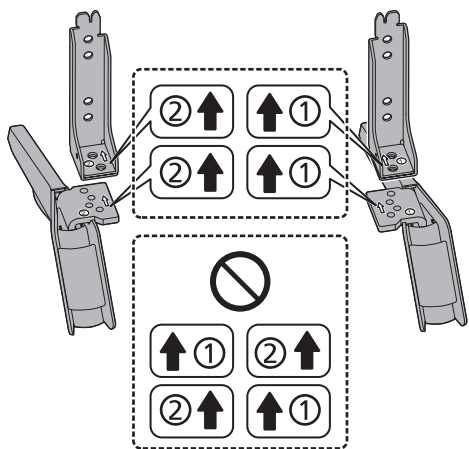
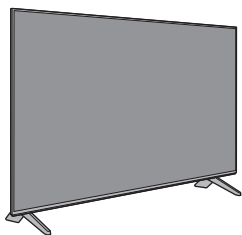
2



3



■ <方式 2> (49/55/65吋機型)

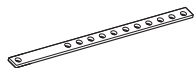


## ■ 防止顯示器翻倒掉落

建議依圖示將腳座固定至家具，以免顯示器翻倒掉落。

- 此資訊目的在於降低因顯示器掉落而造成受傷的危險，但不保證防護措施能在任何情況下提供完整的保護。

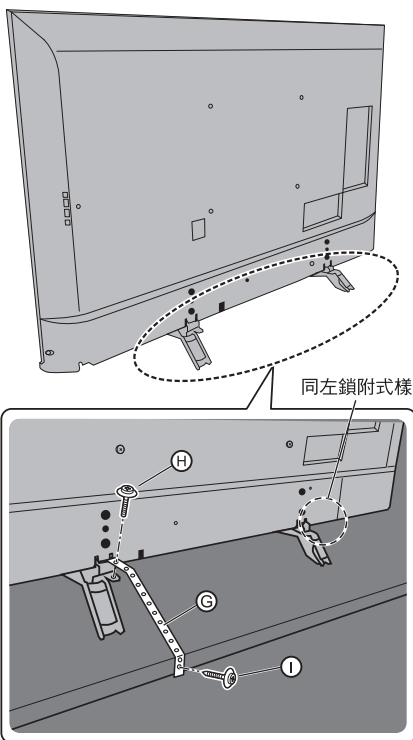
### ◎ 繫線帶



### Ⓜ 螺絲



### ① 螺絲 (鎖木實用)



### 注意

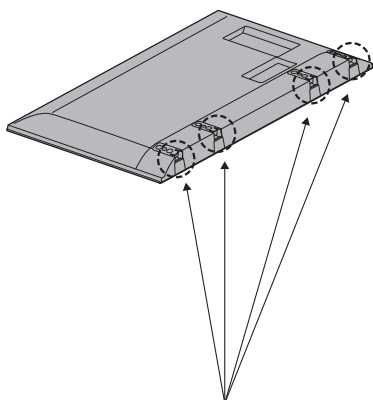
- 鎖附位置可能會因機型而有所差異。

## ■ 從顯示器拆下腳座

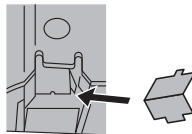
當使用壁掛架或顯示器重新裝箱時，請確保按以下方法拆下腳座。

- 1 拆下顯示器的安裝螺絲 ③。
- 2 從顯示器拉出腳座。
- 3 拆下支架的安裝螺絲 ④。

為防止異物侵入（例如壁虎）到顯示器底部的孔內，造成顯示器的損壞；強烈建議您在拆卸支架後，使用防止異物侵入貼紙，讓支架插入孔密封。



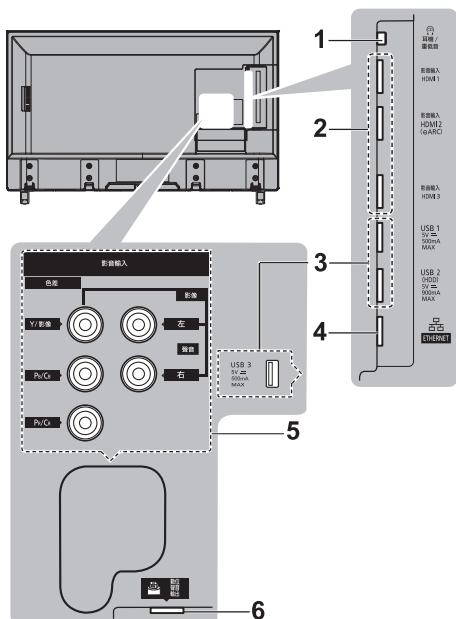
(貼付前請將青膠離形紙撕除)



# 連線

- 本說明書中的外部設備和纜線，並未隨本顯示器提供。
- 在連接或拔除任何電纜前，應確定已從電源插座拔除本裝置插頭。
- 連接時，請檢查端子及纜線插頭的類型。
- 務必使用全接線的 HDMI 相容纜線。
- 請讓顯示器遠離電子設備（視頻設備等）或具有紅外線感應器的設備，否則影像 / 聲音可能發生失真，或干擾其他設備的操作。
- 請務必詳細閱讀欲連接設備的手冊。

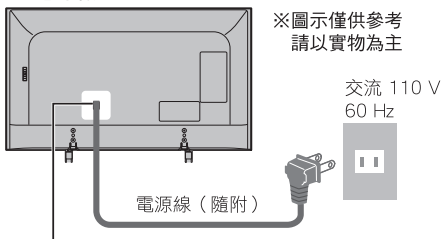
## 端子



1. 耳機輸出
2. HDMI 1 - 3 (第 13、14 頁)
  - 若要觀看 4K 格式內容，請使用 HDMI 端子。  
➔ (第 13 頁)
3. USB 1 - 3 連接埠
4. ETHERNET ➔ (第 13 頁)
5. 影音輸入 (色差 / 影像) ➔ (第 13、14 頁)
6. 數位聲音輸出 (光纖)

## 基本連線

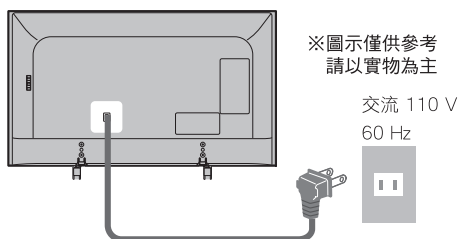
### ■ 電源線 (43/49/55 吋機型)



將電源插頭 (隨附) 完全插入。

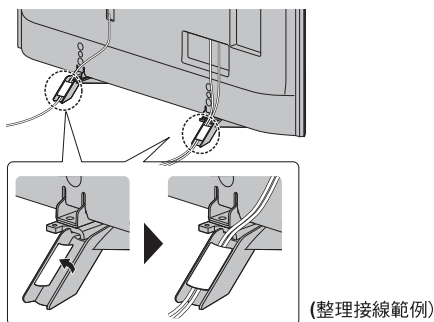
- 在拔掉電源線之前，務必先從電源插座拔掉電源插頭。

### ■ 電源線 (65 吋機型)



## 整理接線

可以依據需要固定電纜接線。

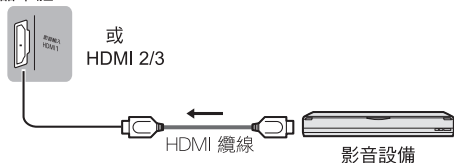


## 影音裝置

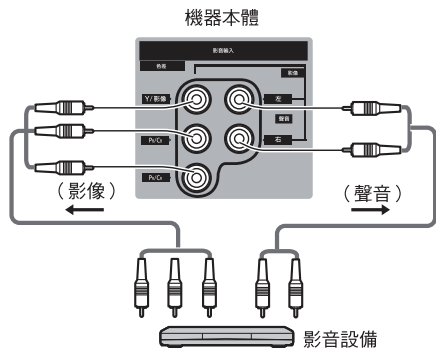
### ■ 使用HDMI端子

※圖示僅供參考，詳細位置請以實物為主

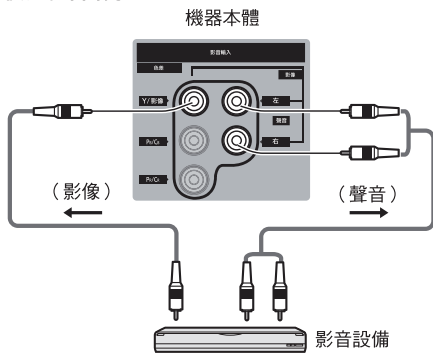
機器本體 HDMI 1



### ■ 使用色差端子



### ■ 使用影音端子

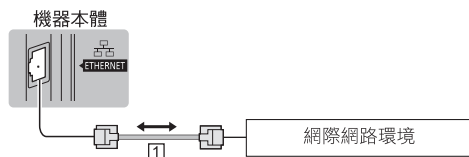


## 網路連接

為了能夠使用網際網路服務，需要一個寬頻網路的環境。

- 若您並無任何寬頻網路服務，請洽詢零售商尋求協助。
- 請準備有線連線或無線連線的網際網路環境。
- 首次使用顯示器時將會開始網路連線的設定。  
▶ (第 16 頁)

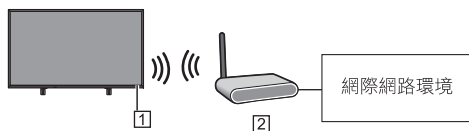
### ■ 有線連線



#### ① 區域網路纜線 (遮蔽式)

- 使用遮蔽式雙絞線 (STP) 區域網路纜線。

### ■ 無線連線

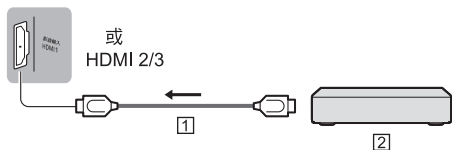


#### ① 內建無線網卡

#### ② 無線基地台

## 連結 4K 相容的設備

機器本體 HDMI 1



#### ① HDMI 纜線

#### ② 4K / HDR 相容設備

- 若想要更準確地觀看高清 4K 或 HDR 內容，請將 4K 相容設備連接至 HDMI 端子。
- 使用 4K 相容纜線將 4K 相容設備連接至 HDMI 端子，您便可觀看 4K 格式的內容。
- 有效的 4K 格式因 HDMI 端子而異，有關有效格式的訊息，請參閱 [e 導覽] (按目的搜尋 > 觀賞 > 4K 解析度 > 有效 4K 格式)。
- 支援 HDR 不會提高顯示器面板的峰值亮度功能。

### ■ [HDMI 自動設定] (基本設定)

當連接至 4K 相容設備時，依據擴展色域精準重製影像色彩。依據設備選擇模式。

[模式 1]:

獲得更佳相容性。當 HDMI 輸入的影像或聲音未正確顯示和播放時，請設為 [模式 1]。

[模式 2]:

4K 相容設備具有依據擴展色域精準輸出影像色彩的功能

- 若要變更模式

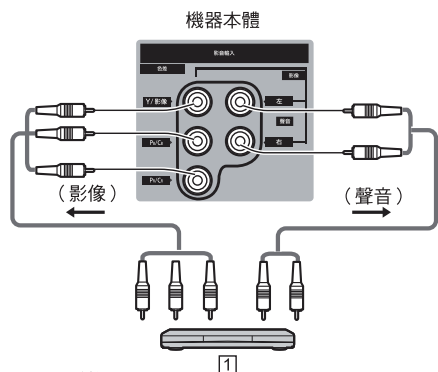
1. 選擇連接設備的 HDMI 輸入模式。
2. 顯示選單並選擇 [HDMI 自動設定] (基本設定)。

- 若欲瞭解有效格式的信息，請參閱 [e 導覽] (按目的搜尋 > 觀賞 > 4K 解析度 > HDMI 自動設定)。

## 其他連接

### ■ DVD 播放器

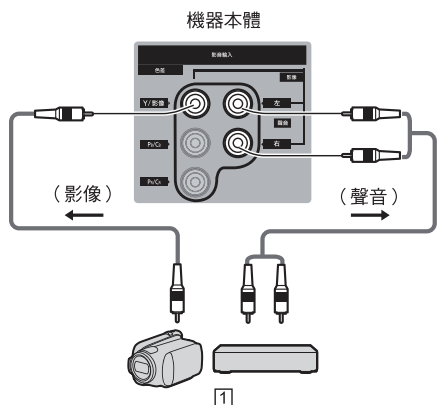
(色差設備)



1 DVD 播放器

### ■ 攝錄機 / 遊戲設備

(影像設備)

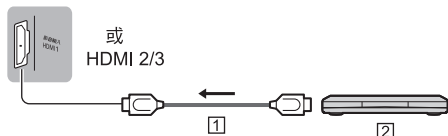


1 攝錄機 / 遊戲設備

### ■ 藍光光碟播放器

機器本體 HDMI 1

或  
HDMI 2/3



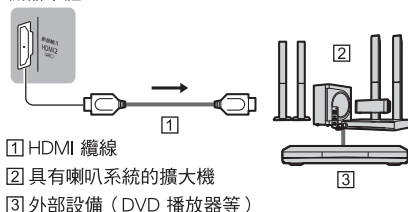
1 HDMI 纜線

2 藍光光碟播放器

### ■ 擴大機 (以外喇叭收聽)

- 使用 HDMI2 將本機連接到具有 ARC (音訊傳回頻道) 功能的擴大機。
- 若連接到不具備 ARC 功能的擴大機, 請使用數位聲音輸出。
- 若想從外接設備享受多聲道音效 (例如杜比數位 5.1 聲道), 請將設備連接擴大機。若想瞭解連線方式, 請閱讀設備及擴大機的手冊。

機器本體

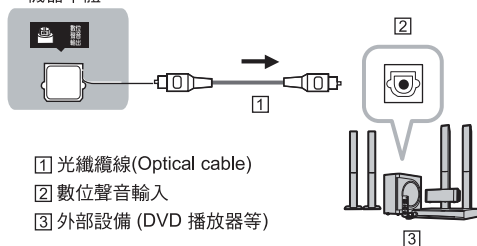


1 HDMI 纜線

2 具有喇叭系統的擴大機

3 外部設備 (DVD 播放器等)

機器本體



1 光纖纜線 (Optical cable)

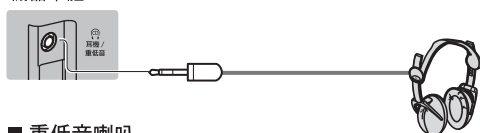
2 數位聲音輸入

3 外部設備 (DVD 播放器等)

### ■ 耳機

- 調整音量  
→ [耳機音量] 在聲音設定目錄

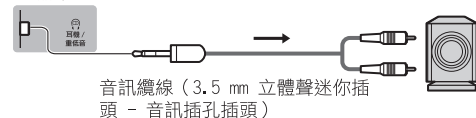
機器本體



### ■ 重低音喇叭

- 若要使用重低音喇叭, 請將 [耳機端子輸出] 設為 [重低音喇叭]。
- 如需瞭解耳機端子輸出設定的相關資訊, 請參閱 [e 導覽] (按目的搜尋 > 設定 > 聲音設定)。

機器本體



音訊纜線 (3.5 mm 立體聲迷你插頭 - 音訊插孔插頭)

### ■ USB HDD (錄影用)

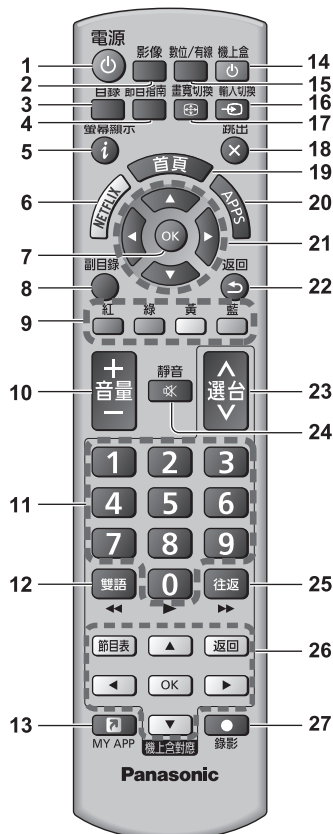
- 請使用 USB 1 連接埠來連接 USB HDD。

### ■ VIERA Link

- 使用 HDMI1 - 3 來進行 VIERA Link 連線。
- 若欲瞭解詳情, 請參閱 [e 導覽] (功能 > VIERA Link "HDMI Control™")。

# 識別控制位置

## 遙控器

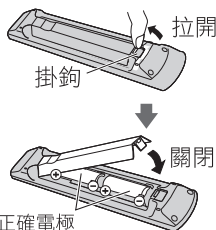


- 1 [ **電源** ]：開啟或關閉顯示器（待機）
- 2 **影像**
  - 切換影像模式。
- 3 [ **目錄** ]
  - 按下以存取影像設定、聲音設定、網路設定、定時設定、基本設定與幫助選單等。
- 4 **節目指南**（本機無此機能）
  - 顯示電子節目表單。
- 5 **螢幕顯示**
  - 顯示頻道及節目資訊。
- 6 **NETFLIX**
  - 直接訪問 NETFLIX 服務。
  - 為了充分利用這一功能，需要一個寬頻網路的環境。
  - 此服務若停止或有變更，恕不另行通知。
- 7 **OK 鍵**
  - 確認選擇及選項。
  - 在選擇頻道位置後按下，可快速變更頻道。（本機無此機能）
  - 顯示頻道清單。（本機無此機能）
  - 在 NETFLIX 影片播放時，可做播放/暫停之功能。

- 8 [ **副目錄設定** ]
  - 觀賞、聲音等的便利選擇性設定。
- 9 **彩色按鍵**（紅 - 綠 - 黃 - 藍）
  - 用來選擇、導覽及操作各種不同的功能。
- 10 **音量調高/降低**
- 11 **數字鍵**
  - 變更頻道。（本機無此機能）
  - 設定字元。
  - 變更機上盒之頻道\*<sup>1</sup>。
  - 數字 0 鍵，在觀賞影片時，長按此鍵 1 秒以上，可做播放之功能。
- 12 **雙語**
  - 選擇電視觀賞的聲音模式。（本機無此機能）
  - 在觀賞影片時，長按此鍵 1 秒以上，可做後退之功能。
- 13 **MY APP**
  - 分配喜愛的應用程式。在設定以後，按下此按鍵即可輕鬆啟動應用程式。
  - 若欲瞭解詳情，請參閱 [e 導覽]（按目的搜尋 > 首頁 > 應用程式）。
- 14 **機上盒**
  - 開啟或關閉有線電視機上盒電源\*<sup>1</sup>。
- 15 **數位/有線**（本機無此機能）
  - 切換至數位電視/有線電視。
- 16 **輸入切換**
  - 從選擇清單切換至影音輸入模式。
- 17 **畫寬切換**
  - 變更畫寬比例。
- 18 **跳出**
  - 返回正常觀看的螢幕。
- 19 **首頁**
  - 顯示 [ 首頁 ]。
  - 若欲瞭解詳情，請參閱 [e 導覽]（按目的搜尋 > 請先讀我 > 功能）。
- 20 **APPS**
  - 顯示 [ 應用程式 ]（應用程式清單）。
- 21 **游標鍵**（僅能操作顯示器）
  - 進行選擇及調整。
  - 左/右鍵，在 NETFLIX 影片播放時，可做前進/後退之功能。
- 22 **返回**
  - 返回前一選單/頁面。
- 23 **選台調上/調下**（本機無此機能）
  - 有線電視機上盒頻道調上/調下\*<sup>1</sup>。
- 24 **靜音開/關**
- 25 **往返**
  - 切換至之前輸入模式。
  - 切換至之前觀賞的頻道。（本機無此機能）
  - 在觀賞影片時，長按此鍵 1 秒以上，可做前進之功能。
- 26 **機上盒對應**
  - 遙控器的預設功能（未變更為有線電視機上盒操作時）。
  - 有線電視機上盒機能操作\*<sup>1</sup>。
- 27 **錄影**
  - 錄製數位電視節目。（本機無此機能）
  - 設定有線電視機上盒遙控器\*<sup>1</sup>。

\*<sup>1</sup> 操作前請先依照附件包之“有線電視機上盒遙控器對應說明”設定。

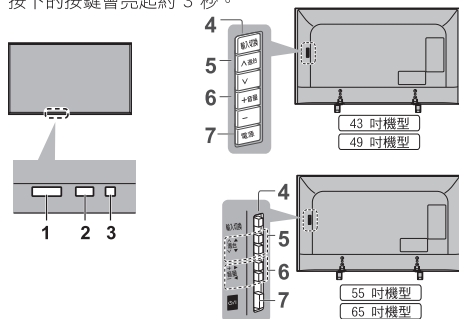
## ■ 安裝 / 移除電池



請注意正確電極  
(+ 或 -)

## 指示器 / 控制面板

- 按下按鍵 4、5、6 時，控制面板會顯示在螢幕右側，按下的按鍵會亮起約 3 秒。



### 注意

- 指示器位置可能會因機型而有所差異。

### 1 遙控器訊號接收器

- 切勿在顯示器遙控接收器及遙控器之間放置任何物品。

### 2 愛眼檢知器

- 當影像選單中的 [環境感知] 設定為 [開] 時，會感應亮度以調整畫面品質。

### 3 電源指示燈

紅色：待機

綠色：開

橘色：顯示器機能動作中

- 使用遙控器操作時，電源指示燈會閃爍，表示接收到遙控器的訊號。

### 4 輸入模式選擇

- 重複按下，直到選擇您想要的模式為止。

[主目錄]

- 按住約 3 秒以顯示主選單。

**OK** (在選單系統內時)

### 5 選台調上 / 調下 (本機無此機能)

- 游標向上 / 向下 (當選單有顯示時)

### 6 音量調高 / 降低

- 游標向左 / 向右 (當選單有顯示時)

### 7 主電源啟動 / 關閉開關

- 用來切換主電源。
- 要徹底關閉設備，必須從電源插座上拔下電源插頭。
- [電源]：待機 / 開

# 初開機設定

## (初次開啟電源設定 / 出廠時的開啟電源設定)

第一次開啟顯示器時，設置顯示器相關設定。

- 若本地經銷商已完成這個設定，則不需要進行這些步驟。

## 1 將顯示器電源線插入電源插座，並按遙控器電源按鍵。

### 電源

- 幾秒後便會顯示畫面。



## 2 選擇下列項目

依照螢幕指示設定每個項目。

### ■ 如何使用遙控器



按 ▲▼◀▶ 鍵移動游標



按 [OK] 鍵存取項目 / 儲存設定



返回上一個項目 (若可用)

範例：

選擇語言



觀賞模式



選擇 [一般家用]

選擇 [一般家用]，以便在您的家庭環境中使用。

- [店內展示] 用於商店展示。

- 如希望稍後才變更觀看環境，便需要使用出廠設定初始化所有設定。

連接到網際網路

網路連接設定

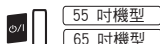
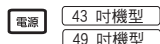


## 備註

- 若在「定時設定」中將 [自動待機] 設為 [開]，若 4 小時內沒有進行任何操作時，顯示器將會自動進入待機模式。
- 若在「定時設定」中將 [無信號關機] 設為 [開]，在沒有接收到訊號且在 10 分鐘內沒有進行任何操作時，顯示器將會自動進入待機模式。
- 若欲初始化所有設定值  
➔ [系統選單] 中的 [出廠設定] (基本設定)

# 操作

## 開啟電源



(顯示器)

或

## 電源



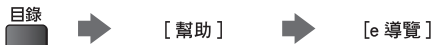
(遙控器)

- 主電源啟動 / 關閉開關應該開啟。(第 16 頁)  
資訊列會在螢幕邊緣顯示數秒鐘。
- 若欲瞭解操作及設定之有關資訊，請參閱 [e 導覽]。  
(請先讀我 > 功能)

# 如何使用 e 導覽

[e 導覽] 為顯示器內建的詳細操作說明書，能幫助您瞭解各功能的操作。

## 1 顯示 [e 導覽]



- 若開啟顯示器時並非第一次檢視 [e 導覽]，會顯示選擇 [首頁] 或 [上次檢視的頁面] 的確認畫面。

## 2 選擇類別



- 若要執行 [如何使用](說明操作e導覽)



### [關鍵字搜尋]:

依關鍵字搜尋e導覽的內容。

### [按目的搜尋]:

依e導覽的項目搜尋內容。

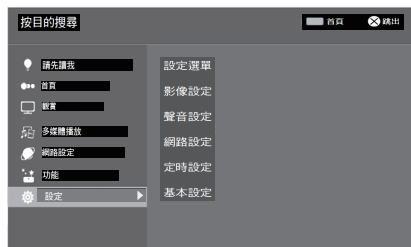
### [支援]:


了解相關支援訊息。

(如：幫助選單、常見問題集、保養..等)

## 3 選擇項目

圖例:



- 若想回到之前的欄位  
返回  

- 捲動說明 (若超過 1 頁)  
在說明反白時



- 若要顯示與說明相關的選單 (僅用於部分說明)



# 常見問題解答

在尋求服務或協助之前，請依照這些簡單的指南來解決問題。

- 若欲瞭解詳情，請參閱 [e 導覽] (支援 > 常見問題集)。

## 顯示器本機無法開機

- 檢查電源線是否插入電源插座。

## 顯示器跳至待機模式

- 自動電源待機功能已啟動。

## 遙控器無法運作或間歇運作

- 是否已正確安裝電池？ ➔ (第 16 頁)
- 顯示器是否開啟？
- 電池可能電量不足。請更換新電池。
- 將遙控器對準顯示器的遙控訊號接收器 (大約 7 公尺及 30 度的訊號接收器範圍內)。
- 遠離陽光放置顯示器或避免其他光源照射到顯示器遙控接收器的位置。
- 是否已將代碼變更為有線電視機上盒操作。

## 不顯示影像

- 檢查顯示器是否開啟。
- 檢查電源線是否插入電源插座。
- 檢查是否選擇正確的輸入模式。
- 檢查 [輸入選擇] 中的 [影音] ([色差輸入] / [影像]) 設定值是否符合外接設備輸出的訊號。
- 影像設定選單中的 [階階]、[對比]、[亮度] 或 [彩色] 是否設為最低？
- 檢查所有必要的纜線及連線是否已連接妥當。

## 顯示不尋常的影像

- 本顯示器內建有自檢測試。診斷影像或聲音問題。  
➔ [本機自我檢測] (幫助選單)
- 使用電源開關關閉顯示器，然後再次開啟顯示器。
- 如問題仍未解決，請初始化所有設定值。  
➔ [系統選單] 中的 [出廠設定] (基本設定)

在沒有輸入訊號或觀賞很暗的場景時，螢幕上出現雲狀、白色陰影或亮點

- 液晶螢幕是以高精密技術所製造，以達到高等級效能與高畫質要求。為達到此等級，顯示器的背光須設定為讓螢幕達到最高亮度。但是即使在較暗的環境且沒有影像輸入訊號或只有顯示空白畫面的情況下，還是可能會看到螢幕上亮度不均的現象。這是正常現象，並不是顯示器故障。

## HDMI 連接設備之影像或聲音異常時

- 將 [HDMI 自動設定] (基本設定) 項目設定為 [模式1]。  
➔ (第 13 頁)
- 將 [HDMI HDR 設定] (基本設定) 中的 [HDR 設定] 項目設定為 [關]。

## HDMI 連接的設備無聲音輸出

- 將連接的 HDM 設備聲音輸出格式設定為 PCM。

## 顯示器的零件溫度升高

- 即使正面、頂端及背板的零件溫度升高，此升溫現象也不會造成效能或品質問題。

## 用手指按壓時，LCD 面板變暗並聽見“咔嚓”聲

- 這是因為面板周圍具備防止面板受損的微小間隙。這並非故障。

## 當影像雜訊多時，雜訊抑制請設定於 [強]。

## 遙控器無法操作有線電視機上盒

- 因為有線電視機上盒遙控器型號眾多，在部分機型可能無法完全對應。
- 請依照附件包之“有線電視機上盒遙控器對應說明”，再重新設定。
- 有線電視機上盒遙控器模式是否正確設定。
- 有線電視機上盒遙控器對應說明：



# 保養

首先，將電源插頭從電源插座拔除。

## 螢幕、機殼、腳座

### 定期保養：

請以柔軟布料輕輕擦拭顯示面板、機殼或腳座的表面，以清除灰塵或指紋。

### 對於頑垢：

- (1) 先清潔表面的灰塵。
- (2) 將柔軟布料沾濕清潔水或稀釋過的中性清潔劑 (清潔劑與水比例為 1:100)。
- (3) 請確實擰乾清潔布。(請注意切勿讓液體滲入顯示器內部。否則可能導致產品故障。)
- (4) 仔細擦去濕氣並擦掉頑垢。
- (5) 最後擦乾所有水分。

### 注意

- 請勿使用硬布料或過度用力摩擦表面，否則可能會造成表面刮傷。
- 小心請勿讓表面沾到殺蟲劑、溶劑、稀釋劑或其他揮發性物質，這可能降低表面品質或造成漆面剝落。
- 顯示器面板的表面經過特殊處理，非常容易受損。請注意不要以您的手指或其他硬物敲擊或刮除表面。
- 請勿讓機殼及腳座長時間接觸橡膠或 PVC 物質。這可能會造成表面品質退化。

## 電源插頭

定期以乾布擦拭電源插頭。濕氣及灰塵可能會導致火災或觸電。

# 規格

		43 吋機型	49 吋機型
型號		TH-43HX750W	TH-49HX750W
電源		AC 110 V, 60 Hz	
耗電量	消耗功率	123 W	138 W
	待機消耗功率	0.5 W	
可視畫面尺寸(對角線)		108 cm	123 cm
解析度		3,840(寬) x 2,160(高)	
面板類型		LED 背光液晶顯示器	
尺寸(WxHxD)		974 mm × 626 mm × 208 mm (含腳座) 974 mm × 569 mm × 80 mm (僅本機)	1106 mm × 701 mm × 242 mm (含腳座) 1106 mm × 644 mm × 81 mm (僅本機)
重量		11.0 kg 淨重 (含腳座) 10.0 kg 淨重 (僅本機)	15.0 kg 淨重 (含腳座) 14.0 kg 淨重 (僅本機)
連接端子	影音輸入 1*1 (色差 / 影像)	影像訊號	RCA端子 x 1      1.0 V[p-p] (75 Ω)
		聲音 左 - 右	RCA端子 x 2      0.5 V[rms]
		Y	1.0 V [p-p] (包括同步)
		Pb/Cb, Pr/Cr	±0.35 V[p-p]
	HDMI 1/2/3輸入	A 類型端子	
		HDMI 1 / 3 : 4K , 內容類型 , Deep Colour , x.v. Colour™ HDMI 2 : 4K , 內容類型 , Audio Return Channel, Deep Colour , x.v. Colour™ ● 本機支援「HDAVI Control 5」功能。	
	ETHERNET	100BASE-TX	
USB 1/3	USB 2.0    DC 5 V、Max 500 mA		
USB 2	USB 3.0    DC 5 V、Max 900 mA		
數位聲音輸出	PCM / 杜比數位, 光纖		
聲音	聲音輸出	30 W(15 W+15 W)	
	耳機/重低音輸出	M3 (3.5mm)立體聲迷你插座	
使用環境		溫度：0 °C - 40 °C 濕度：20 % - 80 % 相對濕度 (無結露)	
內建無線網卡		標準遵循及頻率範圍*1： IEEE802.11a/n/ac 5.280 GHz - 5.320 GHz, 5.500 GHz - 5.580 GHz 5.660 GHz - 5.700 GHz, 5.745 GHz - 5.825 GHz IEEE802.11b/g/n 2.412 GHz - 2.462 GHz 安全性：WPA2-PSK (TKIP/AES) / WPA-PSK (TKIP/AES) / WEP (64 bit/128 bit)	
藍牙無線技術		標準遵循性及頻率範圍*2： 藍牙 4.2 2.402 GHz - 2.480 GHz	

※設計及規格如有變更，恕不另行通知。顯示的重量與尺寸皆為近似值。

\*1：不同國家使用不同的頻率和頻道。

\*2：並非所有藍牙相容裝置都可以本機搭配使用，最多可以使用 5 台裝置。

※若欲瞭解開放原始碼軟體資訊，請參閱 [e導覽] (按目的搜尋 > 請先讀我 > 使用前 > 授權)。

# 規格

		55 吋機型	65 吋機型
型號		TH-55HX750W	TH-65HX750W
電源		AC 110 V, 60 Hz	
耗電量	消耗功率	134 W	175 W
	待機消耗功率	0.5 W	
可視畫面尺寸(對角線)		139 cm	164 cm
解析度		3,840(寬) x 2,160(高)	
面板類型		LED 背光液晶顯示器	
尺寸(WxHxD)		1240 mm × 779 mm × 242 mm (含腳座) 1240 mm × 722 mm × 78 mm (僅本機)	1460 mm × 910 mm × 345 mm (含腳座) 1460 mm × 844 mm × 78 mm (僅本機)
重量		18.0 kg 淨重 (含腳座) 17.0 kg 淨重 (僅本機)	27.0 kg 淨重 (含腳座) 26.0 kg 淨重 (僅本機)
連接端子	影音輸入 1*1 (色差 / 影像)	影像訊號	RCA端子 x 1 1.0 V[p-p] (75 Ω)
		聲音 左 - 右	RCA端子 x 2 0.5 V[rms]
		Y	1.0 V [p-p] (包括同步)
		Pb/Cb, Pr/Cr	±0.35 V[p-p]
	HDMI 1/2/3輸入	A 類型端子	
		HDMI 1 / 3 : 4K , 內容類型 , Deep Colour , x.v. Colour™ HDMI 2 : 4K , 內容類型 , Audio Return Channel, Deep Colour , x.v. Colour™ ● 本機支援「HDAVI Control 5」功能。	
	ETHERNET	100BASE-TX	
	USB 1/3	USB 2.0 DC 5 V、Max 500 mA	
USB 2	USB 3.0 DC 5 V、Max 900 mA		
數位聲音輸出	PCM / 杜比數位, 光纖		
聲音	聲音輸出	30 W(15 W+15 W)	
	耳機/重低音輸出	M3 (3.5mm)立體聲迷你插座	
使用環境		溫度：0 °C - 40 °C 濕度：20 % - 80 % 相對濕度 (無結露)	
內建無線網卡		標準遵循及頻率範圍*1： IEEE802.11a/n/ac 5.280 GHz - 5.320 GHz, 5.500 GHz - 5.580 GHz 5.660 GHz - 5.700 GHz, 5.745 GHz - 5.825 GHz IEEE802.11b/g/n 2.412 GHz - 2.462 GHz 安全性：WPA2-PSK (TKIP/AES) / WPA-PSK (TKIP/AES) / WEP (64 bit/128 bit)	
藍牙無線技術		標準遵循性及頻率範圍*2： 藍牙 4.2 2.402 GHz - 2.480 GHz	

※設計及規格如有變更，恕不另行通知。顯示的重量與尺寸皆為近似值。

\*1：不同國家使用不同的頻率和頻道。

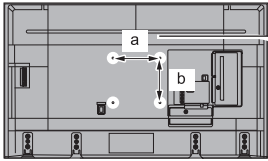
\*2：並非所有藍牙相容裝置都可以本機搭配使用，最多可以使用 5 台裝置。

※若欲瞭解開放原始碼軟體資訊，請參閱 [e導覽] (按目的搜尋 > 請先讀我 > 使用前 > 授權)。

# 使用壁掛架時

- 請聯絡您當地的 Panasonic 經銷商，以購買建議的壁掛架。
- 壁掛架安裝用孔洞

顯示器背面



43吋機型

49吋機型

a : 200 mm

b : 200 mm

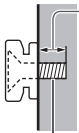
55吋機型

65吋機型

a : 400 mm

b : 400 mm

(由側面檢視)



螺絲深度

43吋機型

49吋機型

最小 : 9 mm

最大 : 21 mm

55吋機型

最小 : 8 mm

最大 : 16 mm

65吋機型

最小 : 9 mm

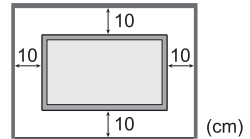
最大 : 16 mm

直徑 : M6

將顯示器固定至壁掛架的螺絲  
(未隨附於顯示器)

## 警告

- 使用其他壁掛式支架，或自行安裝壁掛式支架將遭受人身傷害或產品損壞的可能性。為了維持本機的性能和安全，請記得尋求您的經銷商或特許承包商安裝壁掛式支架。任何因沒有專業人士協助安裝的損傷將不會得到賠償。
- 切勿將此顯示器直接安裝在諸如聚光燈、探照燈或鹵素燈等散發高熱量的頂燈下面。否則會使塑料機殼部件彎曲或損壞。
- 安裝壁掛式支架於水泥牆上時，請確保牆內沒有電纜或導管。
- 從牆上拆卸不再使用的顯示器以避免墜落和傷害。
- 確認牆面是否足夠承受機體 4 倍以上的重量，以避免機體墜落。
- 安裝時，須確保顯示器周圍有足夠的空間以便散熱。



# YouTube 中文輸入專用

## 注音符號與羅馬拼音對照表(漢語拼音法)

聲 母						
注音	單獨出現	注音	單獨出現	注音	單獨出現	與韻母合併
ㄅ	b	ㄍ	g	ㄗ	zhi	zh
ㄆ	p	ㄎ	k	ㄘ	chi	ch
ㄇ	m	ㄏ	h	ㄙ	shi	sh
ㄈ	f	ㄐ	j	ㄹ	ri	r
ㄉ	d	ㄑ	q	ㄗ	zi	z
ㄊ	t	ㄒ	x	ㄘ	ci	c
ㄋ	n			ㄙ	si	s
ㄌ	l					

韻 母			
注音	單獨出現	注音	單獨出現
ㄚ	a	ㄢ	an
ㄛ	o	ㄣ	en
ㄜ	e	ㄨ	ang
ㄝ	e	ㄥ	eng
ㄟ	ai	ㄦ	er
ㄟ	ei		
ㄠ	ao		
ㄡ	ou		

韻 母								
注音	單獨出現	與聲母合併	注音	單獨出現	與聲母合併	注音	單獨出現	與聲母合併
ㄩ	yi	i	ㄨ	wu	u	ㄩ	yu	u
ㄩㄚ	ya	ia	ㄩㄚ	wa	ua	ㄩㄝ	yue	ue
ㄩㄝ	ye	ie	ㄩㄛ	wo	uo	ㄩㄢ	yuan	uan
ㄩㄠ	yao	iao	ㄩㄞ	wai	uai	ㄩㄣ	yun	un
ㄩㄞ	you	iu	ㄩㄝ	wei	ui	ㄩㄥ	yong	iong
ㄩㄢ	yan	ian	ㄩㄢ	wan	uan			
ㄩㄣ	yin	in	ㄩㄣ	wen	un			
ㄩㄨ	yang	iang	ㄩㄨ	wang	uang			
ㄩㄥ	ying	ing	ㄩㄥ	weng	ong			

特 例	
注音	
ㄋㄩ	nv
ㄌㄩ	lv

例:

中文	注音	規 則	羅馬拼音
台	ㄊㄞˊ	聲母+韻母	tai
灣	ㄨㄢ	韻母(單獨出現)	wan
松	ㄙㄨㄥ	聲母+ 韻母(與聲母合併)	song
下	ㄒㄩㄚˋ	聲母+ 韻母(與聲母合併)	xia

## 愛情點檢

### 長年使用的顯示器檢查！

機器經過長期的使用，內部會有因油煙、煙灰、灰塵等囤積而造成的故障。



#### 有這樣的現象嗎？

- 打開電源但卻沒有畫面跟聲音。
- 畫面有連續閃爍情形。
- 有發出吱吱、啪吱等異常的聲音。
- 機器有異味及冒煙情形。
- 電源關閉後畫面或聲音沒有消失。
- 有水或異物掉入機器內部。

#### 請停止使用

為了防止故障或意外發生，請先關掉電源開關及拔掉插頭，並向Panasonic 服務站詢問或送修。

#### 廢棄時請注意！

依照環保署的規定，四機一腦（電冰箱、洗衣機、顯示器、冷氣機、電腦）於廢棄時須經妥善處理，以免對環境造成不良影響。

購買新顯示器時，汰換之顯示器可委由經銷商運回處理。

請洽廢電子電器物品之資源回收管理基金管理委員會訊。

免付費服務專線 0800-085-717

# ☆ 售後服務據點一覽表 ☆

## 直屬服務站

VS31512

站別	地 址	站別	地 址	
基隆	基隆市安樂路一段272號	清水	台中市清水區五權東路55號	
台北市	台北市北投區承德路七段162號	彰化	彰化市建國北路208號	
	服務地區：大同、士林、北投、淡水、三芝	草屯	南投縣草屯鎮太平路一段300號	
	台北市松山區塔悠路233號	虎尾	雲林縣虎尾鎮中正路214號	
服務地區：中山、松山、信義、內湖、南港、汐止	嘉義	嘉義市四維路70號		
台北市	台北市萬華區貴陽街二段51號	新營	台南市新營區長榮路一段339號	
服務地區：中正、大安、萬華、文山、深坑、石碇、新店、坪林、烏來	服務地區：義竹、布袋、官田、新營、後壁、白河、東山、六甲、柳營、鹽水、佳里、將軍、學甲、北門、下營	台南	台南市南區福吉路6號	
三重	新北市三重區中正北路2-1號	服務地區：中西區、東區、南區、北區、安平、仁德、安南、永康、歸仁、新化、左鎮、玉井、楠西、南化、關廟、龍崎、麻豆、西港、七股、善化、大內、山上、新市、安定、湖內、茄萣	中和	新北市中和區建六路57號
服務地區：三重、新莊、泰山、林口、蘆洲、五股、八里	服務地區：板橋、永和、中和、土城、三峽、樹林	岡山	高雄市岡山區中山南路75號	
桃園	桃園市桃園區國際路二段629號	服務地區：岡山、路竹、阿蓮、田寮、燕巢、橋頭、梓官、彌陀、永安	高雄北區	高雄市鼓山區馬卡道路322號
服務地區：鶯歌、桃園、龜山、八德、大溪、復興、大園、蘆竹	服務地區：新興、前金、鹽埕、鼓山、旗津、三民、楠梓、左營、仁武、大社、鳥松、大樹	高雄南區	高雄市苓雅區正言路73號	
中壢	桃園市平鎮區復興里文化街1號	服務地區：苓雅、前鎮、小港、鳳山、大寮、林園	澎湖	澎湖縣馬公市西文里92之45號
服務地區：中壢、平鎮、龍潭、楊梅、新屋、觀音	新竹	屏東	屏東市建國路223號	
新竹	新竹市北區中華路三段70號	台東	台東市傳廣路184號	
苗栗	苗栗市中正路46號	花蓮	花蓮市國聯二路153號	
豐原	台中市豐原區圓環東路487號	宜蘭	宜蘭市東港路二段248號	
服務地區：卓蘭、豐原、后里、石岡、東勢、和平、新社、潭子、神岡	台中	金門	金門縣金城鎮伯玉路一段80巷9號	
台中	台中市南屯區大墩路280號			
服務地區：中區、東區、南區、西區、北區、北屯、西屯、南屯、太平、大里、霧峰、烏日、大雅				

★注意事項★ 服務站因遷移而變更地址或電話號碼時，恕不另行通知。  
請於每次要求服務時，先確認是否為敝公司直屬服務站。若有收取費用時，請索取敝公司服務站發票。

### 顧客商談服務專線

(市話)0800-098800/(手機)02-412-8222



Panasonic Taiwan (家電)



Panasonic 顧客服務首頁

365天24小時"快速"與"安心"的受理服務



CLUB Panasonic 會員俱樂部

免費加入會員 享專屬好康及免費體驗課程



台灣松下電器股份有限公司 出品

台灣松下銷售股份有限公司 銷售

新北市中和區員山路579號

電話：(02)2223-5121